



Arqueologia Estudis i Gestió del Patrimoni.
Plaça de Can Gassol, núm. 18 08301 Mataró
info@fragments.es
tel.93.790.87.34

MEMÒRIA D'INTERVENCIÓ ARQUEOLÒGICA GENER 2013

CARRER DELS CORDERS, 3

REF: 013/11

EXP: 470 K121 NB 2011/1-6769

(Barcelona, Barcelonès)

DIRECCIÓ ARQUEOLÒGICA:

DATES DE LA INTERVENCIÓ:

DATA D'ENTREGA:

FITXA TÈCNICA

NOM DEL JACIMENT: Barcelona

NOM DE LA INTERVENCIÓ: Carrer dels Corders, 3

CODI: 013/2011

EXPEDIENT: 470 K121 NB 2011/1-6769

MUNICIPI: Barcelona

COMARCA: Barcelonès

TIPUS D'INTERVENCIÓ: Preventiva

COORDENADES GEOGRÀFIQUES: X: 431486.425, Y: 4582063.964
(H31/ED50)

MSNM: 4,77 m.s.n.m.

TREBALLS REALITZATS: Cala

RESULTATS: Positiu. Fase contemporània, moderna, medieval i romana.

DATES DE LA INTERVENCIÓ: del 14 al 18 de II de 2011

DATES DE LA RESOLUCIÓ: del 14 al 18 del II de 2011

PROTECCIÓ DEL JACIMENT:

- Llei 9/1993, de 30 de setembre de 1993, del Patrimoni Cultural Català (DOGC núm.1807).
- Decret 78/2002, de 5 de març de 2002, del Reglament de protecció del patrimoni arqueològic i paleontològic (DOGC núm. 3594).
- Catàleg del Patrimoni Arquitectònic Històrico-Artístic de la ciutat de Barcelona de 1979.
- Pla Especial de Protecció del Patrimoni Arquitectònic i Catàleg. Districte I. Ciutat Vella.

DIRECCIÓ: Vanessa Muñoz Rufo.

EQUIP HUMÀ: Dos peons proporcionats per l'empresa d'ascensors.

PROMOCIÓ: Comunitat de propietaris Carrer Corders, 3.

ÍNDEX

1.	INTRODUCCIÓ.....	4
2.	MOTIUS DE LA INTERVENCIÓ.....	5
3.	MARC GEOGRÀFIC I GEOLÒGIC	10
4.	CONTEXT HISTÒRIC I ANTECEDENTS ARQUEOLÒGICS.....	12
5.	METODOLOGIA	18
6.	DESCRIPCIÓ E INTERPRETACIÓ DELS TREBALLS REALITZATS	19
7.	CONCLUSIONS.....	23
8.	BIBLIOGRAFIA	24
	ANNEX 1. PLANIMETRIES.....	28
	ANNEX 2. FOTOGRAFIES	29
	ANNEX 3. FITXES D'UE.....	36
	ANNEX 4. INVENTARI MATERIALS.....	37

1. INTRODUCCIÓ

Aquesta memòria presenta el resultat de la intervenció arqueològica preventiva realitzada al carrer **Corders núm. 3**, amb el codi d'intervenció del Servei d'Arqueologia de Barcelona (ICUB) **013/11**, realitzada al districte de Ciutat Vella (Barcelona - Barcelonès). La intervenció arqueològica ha estat duta a terme per l'empresa **FRAGMENTS®**, sota la direcció arqueològica de l'arqueòloga Vanessa Muñoz Rufo, amb el corresponent permís de la Direcció General del Patrimoni Cultural. La intervenció es va dur a terme entre els dies 14 i 18 de febrer de l'any 2011.

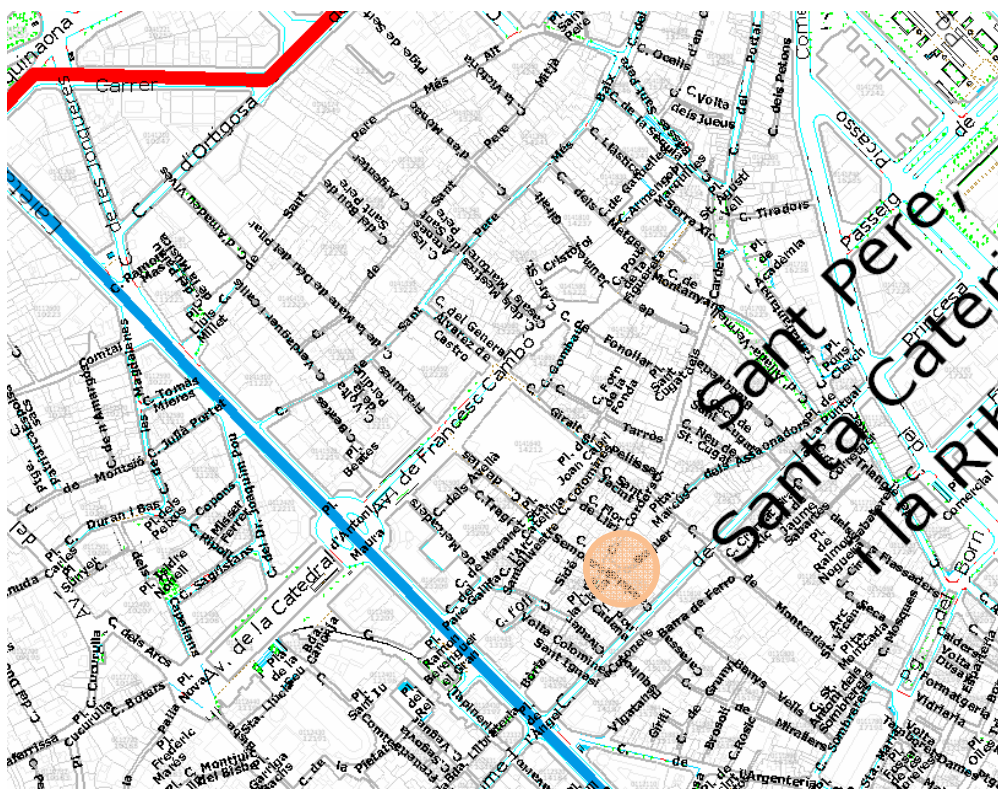
2. MOTIUS DE LA INTERVENCIÓ

La intervenció Corders, 3 del districte de Ciutat Vella de Barcelona, es fa necessària donat la situació de la zona, que té interès arqueològic i històric entre d'altres per¹:

1. Es troba dins una de les zones pertanyent al *suburbium* de la ciutat romana.
2. El carrer Corders era una via d'entrada a la ciutat en època romana i medieval.
3. Està documentada la presència d'una necròpolis tardoromana a l'entorn.
4. Forma part d'un dels primers eixamples formats en època medieval fora de les muralles romanes.

L'espai intervingut s'inclou doncs en una zona d'interès arqueològic i d'alt valor històric. Tal i com estableix la normativa municipal, d'acord amb la legislació vigent en matèria de patrimoni, qualsevol actuació que comporti una afectació del subsòl suposarà la realització d'una intervenció arqueològica, amb el caràcter de Preventiva. D'aquesta manera, els rebaixos que s'hagin de dur a terme hauran d'estar controlats arqueològicament per tal de localitzar i documentar les possibles restes que apareguin.

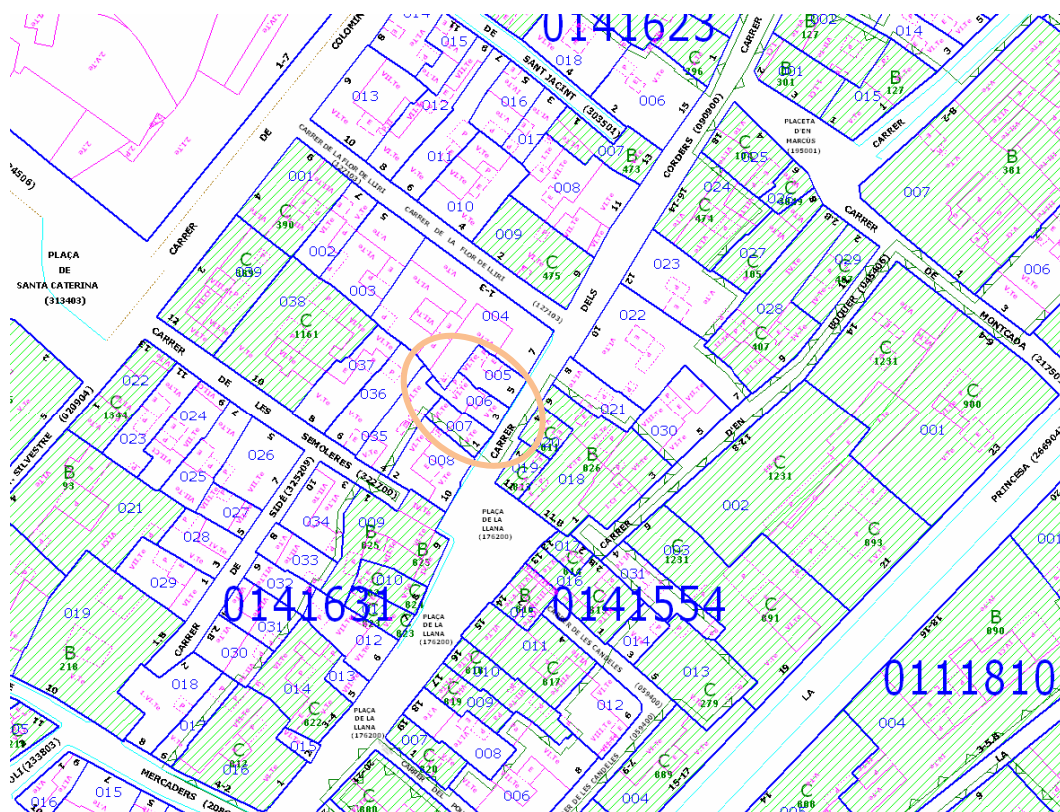
¹ Dades i imatges extretes del Projecte d'Intervenció Arqueològica al Carrer dels Corders, 3. Districte de Ciutat Vella. Barcelona. Control i Excavació. Codi: 063/10. ICUB.



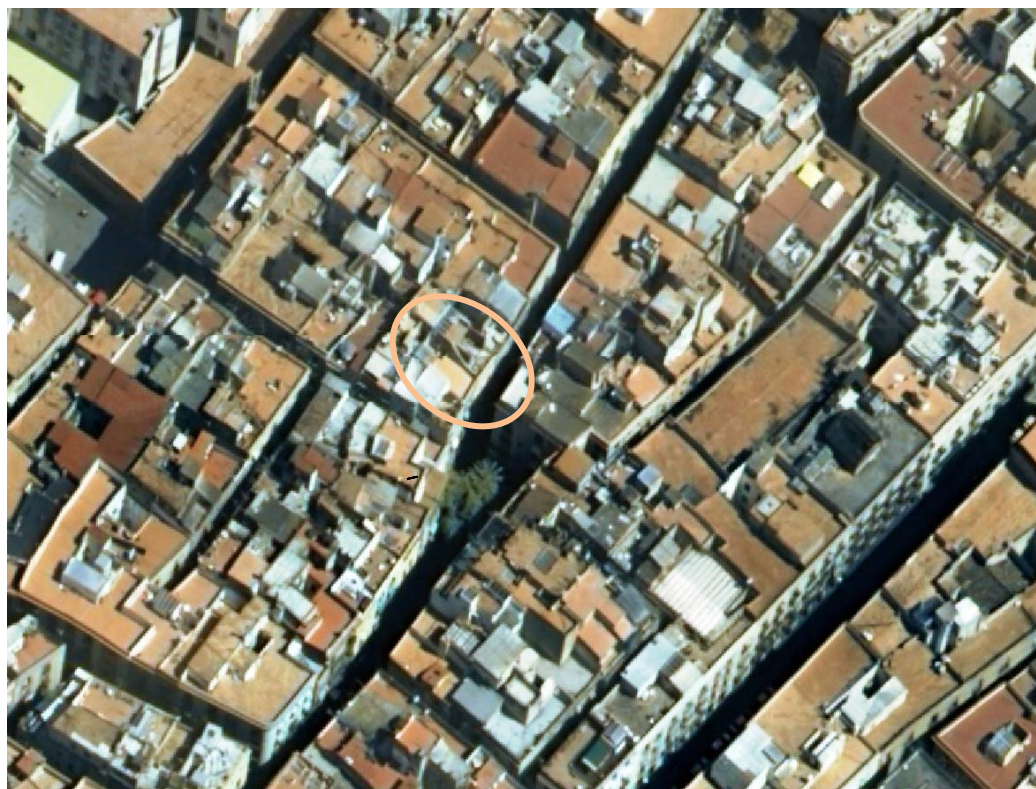
Ubicació de la intervenció



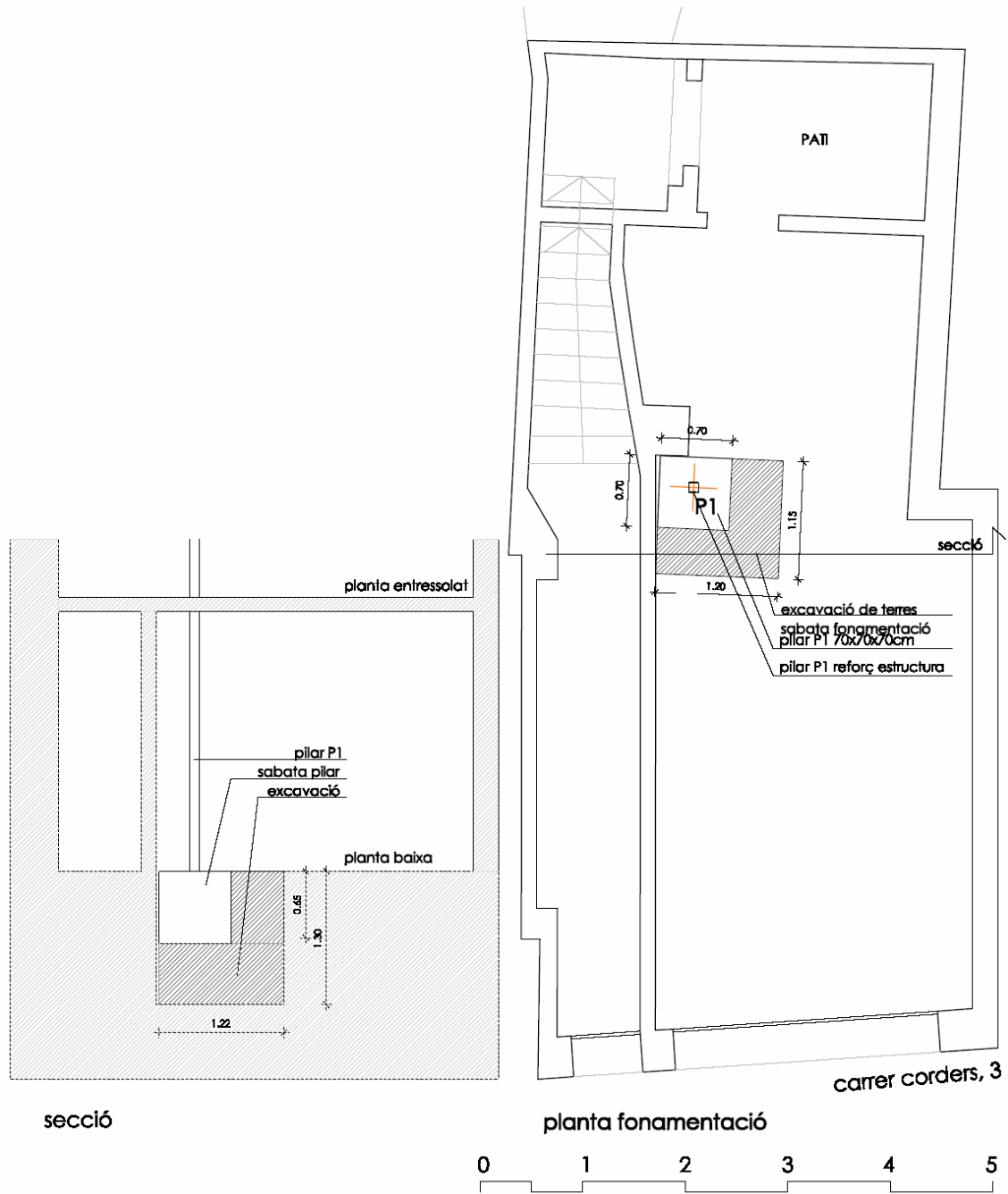
La finca dins el parcel·lari de la zona



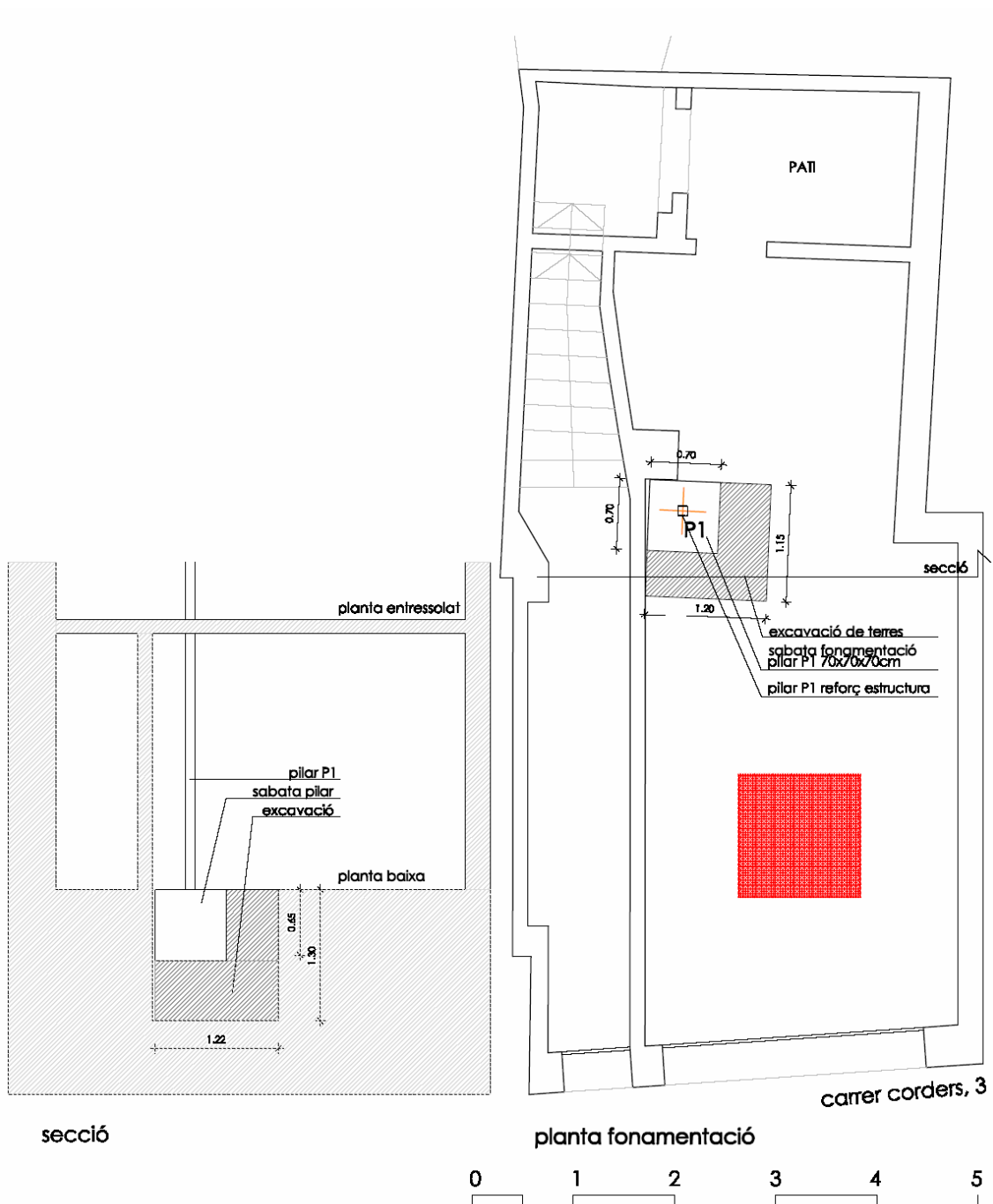
Catàleg del Patrimoni Arquitectònic



Vista aèria (2005)



Obra executada sense control arqueològic



Situació de la cala.

3. MARC GEOGRÀFIC I GEOLÒGIC

La finca intervinguda es situa al carrer Corders 3, al barri de Sant Pere, al districte de Ciutat Vella de Barcelona.

Barcelona està situada a la costa mediterrània, en el lloc anomenat Pla de Barcelona, comprès entre els rius Besòs i Llobregat. Al nord es troba la serra de Collserola, on hi ha el Tibidabo, que n'és el cim més alt (542 m). La serralada de Sant Mateu a llevant i el massís de Garraf a ponent fan que les entrades fàcils al pla d'al·luvió, sobre el qual reposa la ciutat, siguin els passos fluvials del Besòs i el Llobregat.

Les òptimes condicions climàtiques i estratègiques de la ciutat han afavorit al llarg del temps el seu desenvolupament que, amb Montjuïc vora el mar, ha facilitat la defensa del seu litoral. Els seus orígens se situen en el petit pujol del Tàber, però ben aviat els límits s'anaren expandint pel pla, on només s'aixequen, cap al nord, els turons de Monterols, el Putget, la Creueta, el Carmel, la Muntanya Pelada i el Turó de la Peira.

Des del punt de vista urbanístic la ciutat de Barcelona consta de diverses àrees. Prop del mar i dominat al sud pel gran promontori de Montjuïc hi ha el nucli antic, on la ciutat restà reclosa fins a la desaparició de les muralles durant el segle XIX. Aquest espai inclou, d'una banda, un nucli central, actualment anomenat barri gòtic, que correspon a la ciutat romana i, de l'altra, un seguit de ravals situats al seu voltant que es van formar en època medieval i que posteriorment quedaran emmarcats dins el perímetre de les muralles aixecades al segle XIII. Aquestes viles noves són els actuals barris coneguts amb els noms de les esglésies que els centralitzen: del Pi, de Santa Anna, el Portal de l'Àngel, de Sant Pere, de Santa Maria del Mar i de la Mercè. Els darrers sectors del nucli antic de la ciutat, és a dir la Rambla i el Raval, varen començar a ser urbanitzats quan quedaren inclosos dins del tercer recinte fortificat que es bastí al llarg de la segona meitat del segle XIV.

Al nord de la ciutat antiga s'estén l'Eixample, una àmplia zona quadriculada planificada a la segona meitat del segle XIX, segons el pla d'Ildefons Cerdà, un cop s'havien enderrocat les muralles que encerclaven la ciutat i que oprimien el seu desenvolupament.

La zona que ens ocupa està inclosa en el que es coneix tant geogràficament com geològicament com el Pla de Barcelona, el qual està format per un territori comprès entre el mar Mediterrani i la Serralada Litoral d'est a oest, i entre els rius Besòs i Llobregat de nord a sud. En conjunt el Pla de Barcelona és fruit d'una falla que tingué el seu origen amb l'enfonsament del Massís Catalano-balear, fet que determinà la seqüència geològica del subsòl de la zona on les capes més profundes estan compostes per pissarres del paleozoic que presenten intrusions granítiques. Durant el miocè i el pliocè es dipositaren a sobre de les pissarres margues i argiles amb algunes intrusions de graves. Posteriorment la descomposició dels massissos que envoltaven el Pla aportaren acumulacions de blocs de calcàries i argiles a les quals es sobreposaren en períodes més secs formacions de crostes calcàries. Amb les primeres urbanitzacions de la zona s'estengué al Pla una agricultura de caire mediterrani on s'alternà el cultiu de la vinya, els arbres fruiters i l'explotació cerealística. Vora de les rieres es desenvolupà l'horticultura, mentre que l'àrea del Pla que tocava a mar estava formada per maresmes i albuferes².

² DD.AA., *Introducció, Barcelonès i Baix Llobregat*, Gran Geografia Comarcal de Catalunya, Enciclopèdia Catalana, Volum 8, Barcelona, 1991.

4. CONTEXT HISTÒRIC I ANTECEDENTS ARQUEOLÒGICS

El barri de Sant Pere, Santa Caterina i la Ribera s'estén a la dreta de la Via Laietana. Actualment, com el seu nom indica, agrupa diversos barris antics d'estructura medieval: Sant Pere, Santa Caterina i Sant Agustí, noms relacionats amb les grans institucions religioses que hi havia a la zona, de les quals només es conserva actualment l'església de Sant Pere de les Puel·les. Es completa al sud amb la zona històrica de la Ribera, presidida per la basílica de Santa Maria del Mar.³

Per abordar el context històric de la zona afectada, en primer lloc, cal situar-lo dins la trama urbanística de la ciutat medieval i, per altra banda, cal inserir-lo dins els canvis urbanístics que van tenir lloc durant la primera meitat del segle XX amb la construcció d'una de les vies d'obertura de la ciutat, previstes en el projecte de Cerdà, la construcció de la Via Laietana.

La zona est de la ciutat ha estat des de l'antiguitat un espai caracteritzat per estar delimitat per la riera de Sant Joan o Merdança, que al segle XI va ser canalitzada i desviada cap al Rec Comtal⁴.

Durant època romana la zona es trobava fora de la muralla de la colònia *Iulia Augusta Faventia Paterna Barcino*, fundada per August (15- 5 aC), restant adscrita a l'ager de la ciutat romana. Sembla que aquesta zona suburbial va tenir un creixement prou important entre el ramal de la Via Augusta i el mar. Posteriorment amb la refortificació de la ciutat, probablement al segle IV dC, el *suburbium* s'abandonà i s'utilitzà com a zona de necròpolis⁵.

L'ocupació del territori continuarà sent minsa i molt dispersa fins arribar a l'època altmedieval. A partir del segle X comença a ocupar-se l'espai suburbà amb l'aparició de nous nuclis de població anomenats burgs o vilanoves. Dins de la zona est es pot parlar, bàsicament, de dos nuclis: l'espai situat a ambdues bandes del camí que comunicava la porta de la muralla romana, situada a l'actual Plaça de l'Àngel i Santa Maria del Mar

³ http://www.bcn.es/bcnbarris/ca/barrixbarri_districte1_santpere.html

⁴ Palet, J.M. *Estudi territorial del Pla de Barcelona. Estructuració i evolució del territori en l'època iberoromana i l'altmedieval segles II- I aC, X- XI dC*. Centre d'arqueologia de la Ciutat. Barcelona. 1997.

⁵ Aguelo i Mas, J, Huertas Arroyo, J., Puig i Verdaguer, F. "Santa Caterina de Barcelona: Assaig d'ocupació i evolució". *Quaderns d'Arqueologia i Història de la ciutat de Barcelona*. Època II. Any 2005. N°1. Barcelona.

(que substituï a l'antiga Santa Maria de les Arenes) i, per altra banda, un altra focus important als voltants de Sant Pere de les Puel·les.

El Rec Comtal, documentat a partir del segle X, es convertirà en l'eix vertebrador d'aquesta part del barri. Aquest, proveïa d'aigua potable a la població, permetent també els cultius de regadiu o el funcionament dels molins, i resultant essencial posteriorment per l'establiment de noves activitats de caire artesanal que requerien l'aigua en els seus processos de producció: com és el cas d'adobers i tintorers entre d'altres. El Rec Comtal entrava a Barcelona pel Portal Nou, a prop de la plaça de Sant Agustí Vell, i transcorria al llarg de la zona nord-est de la ciutat per desembocar finalment en algun dins l'actual barri de la Barceloneta.

Durant els segles XI i XII l'àrea que ens ocupa forma part d'un dels primers eixamples medievals habitats fora de les muralles romanes i pertanyents a l'antic barri medieval de Sant Pere. Els documents parlen de terrenys ocupats bàsicament per horts i diverses construccions. D'ençà d'aquest moment, la construcció serà més prolífica però sense arribar als nivells que s'assolien a l'interior de la ciutat emmurallada. A finals del segle XIII, amb la seva inclusió dins del recinte de la muralla, comença una època important amb la urbanització del carrer Montcada i els seus voltants amb diferents palaus, així com l'assentament de diversos ordes eclesiàstics establerts a la zona (atrets pels espais oberts encara existents), entre els que cal destacar la fundació del convent de Santa Caterina pels dominics⁶.

El barri continuarà creixent entre els segles XV i XVII. El primer gran canvi en la fisonomia de la ciutat es produeix després de la Guerra de Successió de l'any 1714, quan es decideix construir el recinte fortificat de la Ciutadella, als terrenys ocupats en l'actualitat pel parc del mateix nom, per ordre de Felip V. La construcció de la fortalesa, i de la zona de seguretat al voltant de la mateixa, va significar l'enderrocament d'una part important del barri de Ribera a la seva zona més propera a Santa Maria del Mar (actual mercat del Born i rodalies). Aquests enderrocaments van comportar una major densificació de població als voltants de la zona afectada⁷. Van comportar també conseqüències per la població dels barris propers, com és el cas del de Santa Caterina, on es van pujar de nivell els edificis i es van construir arcs als carrers per aprofitar els espais existents. Aquesta situació

⁶ Banks, P. "L'estructura urbana de Barcelona, 714-1300." *Història de Barcelona*. Enciclopedia Catalana. Barcelona.1992.

⁷ Garcia i Espuche. *Espai i societat a la Barcelona preindustrial*. Edicions de la Magrana. Institut Municipal d'Història. Barcelona.1986.

es va produir davant la negativa de la població desnonada de traslladar-se a les zones de platja (fins a mitjans de segle no s'inicia el projecte de la Barceloneta) i del Raval.

Al segle XIX, la remodelació urbanística ve marcada per les desamortitzacions de les propietats eclesiàstiques produïdes entre el 1835 i 1843, com per exemple el convent dominic de Santa Caterina. Amb aquesta desamortització, les terres que ocupava el convent passen a mans laiques, enderrocant-se. L'ajuntament aprofita l'espai per tal de construir-hi un mercat, i perllongar (Freixures) i obrir nous carrers (General Àlvarez de Castro i plaça de Santa Caterina), produint-se una nova transformació urbanística dels voltants, consistent en eixamplar els estrets carrers (Giralt el Pellisser i Colomines) que limitaven amb l'espai religiós.

El barri de Sant Pere i Santa Caterina tenien una característica que només compartien amb el Raval, i és que eren els barris industrials de la ciutat emmurallada. Mentre que el Raval, a mitjans del segle XIX, acollia la major part de fàbriques de cotó i llana Sant Pere ho feia amb la seda, els estampats i el ram de l'aigua. Es dividien a parts gairebé iguals les indústries tèxtils. Els atapeïts carrers de Sant Pere i de Santa Caterina sumaven un total de 280 empreses tèxtils. Encara l'any 1988, Ciutat Vella era el segon districte de la ciutat en nombre d'indústries de tipus petit i mitjà.

Antecedents arqueològics

A continuació presentem una selecció d'altres intervencions realitzades en aquesta mateixa zona i que són d'interès per la present actuació arqueològica:

1984-1986. Intervenció arqueològica a l'Avinguda Francesc Cambó, arran del projecte de construcció d'un aparcament soterrani. Aquesta intervenció va posar al descobert diverses fases d'ocupació; entre les que destaquen l'abocament d'àmfores alt- imperials, la zona de necròpolis datada entre els segles IV i VI dC, així com diverses restes del convent de Sta. Caterina (segles XIII-XIX).⁸

⁸ Mirò, M., Oliver, A., Pagès, E., Riu, E. i Rovira, C. (1985). *Memòria de la intervenció arqueològica a l'Avinguda Francesc Cambó de Barcelona*. 1984-85.

1998. Intervenció arqueològica al Carrer Montcada, núm. 21 i 23, a la Casa Mauri i al Palau Finestres. Es va documentar un forn d'àmfores de la època de la fundació de *Barcino*, una estructura d'*opus signinum* datada entre els segles I i V dC, una necròpolis del segle V-VI dC i la construcció dels casals gòtics⁹.

1999-2002. Intervenció arqueològica en extensió a l'interior del mercat de Santa Caterina, Aquesta intervenció va posar al descobert restes arqueològiques de diferents èpoques¹⁰:

- Bronze inicial: restes d'un enterrament doble en sitja i dos retalls amb restes de ceràmica i fauna,
- època romana alt imperial: possible centre de producció d'àmfores,
- segles IV- VI dC: necròpolis formada per un centenar de tombes en fossa simple, àmfores, *tegulae* de doble vessant i edificacions funeràries,
- segles VIII- IX : ocupació d'hàbitat amb la localització de pous d'extracció d'aigua i sitges,
- segles. XI- XII: conjunt monàstic format per una església d'una sola nau i amb un absis semicircular, amb edificis associats,
- segles XIII- XIX: construcció del convent dominic de Sta. Caterina format per un programa constructiu propi de la primera etapa del gòtic i modificat en diferents moments.

2002. Intervenció als carrers Princesa, 21 i d'en Boquer, 8-12 on es va localitzar un centre de producció ceràmica d'època altimperial del

⁹ VILA, J.M. 1998: Memòria d'intervenció arqueològica al C/ Montcada, nùms. 21-23 (intervenció 15/98). Barcelona, Barcelonès. 14 maig a 3 de juliol de 1998. 3 d'agost a 3 d'octubre de 1998. Barcelona. Generalitat de Catalunya, Servei d'Arqueologia. Inèdit.

¹⁰ Aguelo i Mas, J, Huertas Arroyo, J., Puig i Verdaguer, F. "Santa Caterina de Barcelona: Assaig d'ocupació i evolució". *Quaderns d'Arqueologia i Història de la ciutat de Barcelona*. Època II. Any 2005. N°1. Barcelona.

que es conservava un forn de planta circular i part de les estructures relacionades amb la producció¹¹.

2002-2003. Es realitzen diverses intervencions en els carrers que envolten el mercat de Sta. Caterina, incloses dins del Projecte d'Infraestructures Troncals, des del carrer Carders a la central de RSU, al Mercat de Sta. Caterina. En aquestes excavacions es posen al descobert nombroses restes arqueològiques, que corresponen a la seqüència d'ocupacions ja documentades, ampliant i detallant-ne el seu coneixement.¹²

2004. Arran de la realització d'una rasa a l'Avinguda Cambó per tal de connectar els tubs de RSU, es porta a terme una excavació en extensió que posa al descobert una sèrie de restes que van des de de segle III dC al segle XX¹³.

2005. Intervenció arqueològica subsidiària de les obres de reurbanització de l'Avinguda Cambó i dels carrers Freixures i Mercaders. Aquesta intervenció va posar al descobert restes arqueològiques de cronologia medieval (segles XIII- XIV) i moderna (segles XVII- XVIII).¹⁴

¹¹ Casas (2009).

¹² Citem a continuació les intervencions que han abastat una major extensió: A (2001): *Informe de la intervenció arqueològica a l'ampliació de l'Avinguda Francesc Cambó de Barcelona. Març-juliol de 2004.* Àtics, SL. Suau, L. i Matas, O. *Informe tècnic preliminar de la memòria de la intervenció arqueològica a la zona C del projecte d'infraestructures troncales des del carrer Carders a la central de RSU en el Mercat de Santa Caterina, al districte de Ciutat Vella de Barcelona. Codi 138/02. 2 de desembre de 2002- 30 d'abril de 2003.* UTE Codex-Àtics.

Camarasa, V. i Piera, J. *Informe preliminar a la memòria de la intervenció arqueològica a la zona B del projecte d'infraestructures troncales des del carrer Carders a la central de RSU, en el mercat de Santa Caterina, Ciutat Vella de Barcelona. Codi 137/02. Desembre de 2002- Novembre de 2003.* UTE Codex-Àtics.

¹³ Bordas, A., Subiranas, C. (2004) *Intervenció arqueològica a la prolongació de l'Avinguda Francesc Cambó, entre els carrers Guiralt el Pellicer, Gombáu i de Fonolla de Barcelona.* ArqueoCat, S.L.

¹⁴ Caballè, G. (2005). *Informe de desmuntatge de les restes aparegudes durant la intervenció arqueològica subsidiària de les obres de reurbanització de l'Avinguda Cambó i dels carrers Freixures i Mercaders de Barcelona.* ArqueoCat, S.L.

2005. Intervenció arqueològica preventiva als carrers Álvarez de Castro, Jaume Giralt, Gombau, Metges Casals i Martorell, Arc de Sant Cristòfol i Fonollar. Aquesta intervenció va posar al descobert una sèrie de restes que van des d'època tardorramana fins al segle XIX. Cal destacar la documentació de part d'un palau gòtic.¹⁵

2005. Intervenció arqueològica preventiva a l'avinguda Francesc Cambó i del carrer dels Mercaders de Barcelona¹⁶. Es van documentar diverses estructures medievals, modernes i contemporànies durant l'execució d'una rasa d'instal·lació del col·lector del carrer.

¹⁵ Salazar, N. (2006) *Informe de la intervenció arqueològica preventiva als carrer Álvarez de Castro 1-7 i 2-10, Jaume Giralt 19-43, Gombáu 11- 23 i 2-16, Muges Casals i Martorell 1-27 i 2-26, Arc de Sant Cristòfor 1-23 i Fonollar 21- 29 de Barcelona*. ArqueoCat S.L.

¹⁶ Nebot Pich, N. (2005) *Memòria de la intervenció Arqueològica Subsidiària de les obres de remodelació de l'Avinguda Francesc Cambó i del Carrer dels Mercaders de Barcelona (Barcelonès)*. Juliol de 2005.

5. METODOLOGIA

La intervenció arqueològica s'ha regit per la normativa legal vigent (Decret 78/2002). El codi de registre de la intervenció ve definit per un número de codi del Registre d'Intervencions Arqueològiques del Servei d'Arqueologia de Barcelona (ICUB), en aquest cas és **013/11**. A la intervenció s'ha seguit la seqüència estratigràfica real. S'han identificat, numerat i documentat tots els nivells estratigràfics, tant positius, com negatius i estructurals. La seqüència estratigràfica es correlativa començant des de el número 100 i es dóna un sol número d'unitat estratigràfica quan es tracta de nivells comuns o que es poden igualar per tot l'espai intervingut (per exemple un paviment).

El Corders núm. 3 es troba aproximadament 4,77 m.s.n.m.

Cada unitat estratigràfica s'ha individualitzat amb una fitxa pròpia, amb les fitxes de registre de camp del Servei d'Arqueologia del MUHBA. Aquestes fitxes és lliuren tant en paper com informatitzades.

La documentació planimètrica és lliurada tant en paper com informatitzada, amb el programa AutoCad 2000.

Igualment s'ha fet un seguiment fotogràfic de la intervenció. S'ha adjuntat un llistat corresponent al registre fotogràfic, així com els originals en suport informàtic.

El material arqueològic exhumat ha estat degudament tractat i inventariat segons els camps tipus propis del MUHBA.

6. DESCRIPCIÓ E INTERPRETACIÓ DELS TREBALLS REALITZATS

Inicialment en aquesta finca es van realitzar uns rebaixos sense control arqueològic, dels que no ha quedat cap registre. Aquests rebaixos sense control van motivar la redacció de la PIA i la petició d'efectuar una cala sota un control arqueològic adequat.

Els treballs realitzats al carrer dels Corders núm. 3, durant la intervenció sota control arqueològic, van consistir en la realització d'una cala per comprovar l'existència de substrat arqueològic a la finca (foto 063_10_001).

La cala va tenir unes dimensions de 1,30 x 1,20 m, amb una potència final de 1'40 m respecte el nivell actual del paviment de l'entrada de la finca.

Es va iniciar la intervenció amb l'aixecament del paviment actual de la finca (UE 100), format per rajoles de 0,33 per 0,33 m col·locades a trencajunt (foto 063_10_002). Per sota d'aquest paviment hi havia un altre de més antic (UE 101), format per rajoles de 0,25 x 0,25 m col·locades de caixò unides amb una solera de ciment molt compacte (UE 102). No va ser possible individualitzar aquests dos paviments i es van haver d'aixecar a la vegada.

Seguidament es va localitzar un nivell de sorres marrons molt compacte (UE 103) (foto 063_10_003) que devia funcionar com a preparació del paviment UE 101.

Un cop aixecada aquesta preparació es va localitzar una rasa (UE 108), - ubicada a la banda S-O de la cala i orientada de O a E - reblerta amb un nivell de terres molt heterogeni, de color negre, amb restes de material constructiu (UE 109). Aquesta rasa forma part del soterrament d'un tub de serveis, la UE 110, format per un tub de ciment de 0,25 m de diàmetre que encara està en ús (fotos 063_10_007 a 009). Es tracta indubtablement d'una estructura pròpia del segle XX.

A la banda N-E de la cala es va documentar l'espoli i amortització (UE 105 i 104) d'una claveguera, format per restes de material constructiu, morter i sorres (foto 063_10_004). No es va localitzar material diagnòstic, però podríem considerar que es tracta d'una acció desenvolupada durant segle XX, possiblement relacionada amb la construcció de la claveguera UE 110.

La claveguera UE 106 estava bastida amb parets de pedra mitjana poc escairada i algun fragment de totxo, tot unit amb morter de calç groguenca, amb la solera formada per totxos de 0,15 x 0,30 x 0,03 m (foto 063_10_005) que estava orientada de O a E. (foto 063_10_006). Tot i la manca de materials, el tipus constructiu ens va fer pensar que es tractava d'una estructura del segle XIX, relacionada amb el sanejament de l'edifici actual.

A continuació es van individualitzar una sèrie de nivells de difícil interpretació: la UE 107 de color marró fosc (foto 063_10_008) de funció desconeguda, encara que podria tractar-se d'un terraplenament –tallada per la UE 105-; la UE 111 un nivell amb restes de materials constructius –tallada també per la UE 105-; la UE 112 que podria ser un nivell d'ús per la seva horitzontalitat; i la UE 113, de color marró clar i argilós, que podria ser un anivellament del terreny. Aquests nivells no han aportat materials arqueològics, així que estratigràficament considerem que es tractaria de nivells d'època moderna anteriors al bastiment de la claveguera UE 106, per tant es podrien encabir cronològicament entre el segle XVI i el XIX.

Per sota d'aquests nivells i a la banda S-E de la cala es va localitzar, tallada per la rasa UE 108, una estructura de combustió. Tot i que només es conservava una petita part, l'estructura semblava estar formada per dues cubetes concèntriques (UE 117 i 131) la planta de les qual, podríem interpretar que seria de tipus circular (foto 063_10_010), tot i que es troben tallades per la UE 108. La cubeta central (UE 131), més petita, estava reblerta amb restes d'escòria i petits fragments de bronze, formant un estrat molt negre, i tenia uns 10 cm de potència. La segona cubeta estava reblerta per dos nivells i tenia uns 40 cm de potència. El primer nivell, la UE 116, de color marró molt fosc, tenia restes de carbons i escòries, i cobria una petita estructura de tovot, la UE 118, que podria haver estat un petit forn, però que es trobava molt malmès (foto 063_10_013). Per sota d'aquesta estructura un segon nivell, la UE 119 (foto 063_10_014), de color marró cobria un pa de fundició al fons de la cubeta. Tot sembla indicar que es tractava d'una estructura relacionada amb la fundició de metalls, possiblement ferro o bronze. La troballa de dos fragments informes de ceràmica vidrada en groc melat ens fan pensar que es tracta d'una estructura d'època baix-medieval, ja que aquest material es típic dels segles XIII i XIV.

De la mateixa fase es documenta una estructura negativa de planta circular, de secció globular, tot i que molt malmesa per la rasa UE 108 i que no s'ha excavat en la seva totalitat per superar la cota d'afectació, documentant-se només 0,5 m de la seva potència. Es tractava molt probablement d'una sitja (UE 125) reblerta per un sediment de color marró fosc amb restes d'escòria (UE 126) idèntiques a les localitzades a l'estructura de combustió, pel que suposem que es tractava d'una sitja reaprofitada per efectuar la neteja de l'estructura de combustió (fotos 063_10_023 i 024).

Finalment a la banda N es va localitzar una fossa de planta irregular (UE 120) reblerta per un sediment format exclusivament per argila vermella molt neta (UE 121) sense cap material arqueològic al seu interior. La funció i motius d'amortització aquesta estructura no es poden determinar. Donada la manca de materials ens trobem davant un dubte d'adscripció cronològica, ja que aquesta amortització es troba estratigràficament al mateix nivell que la cubeta i la sitja baix-medieval. Tot i així, al estar amortitzant una estructura de més antiguitat -la UE 122 d'època romana possiblement alt-imperial- pensem que es tractaria més aviat d'una acció efectuada durant la tardo-antiguitat.

El nivell on estaven excavades aquestes estructures era la UE 114, de color marró. La troballa d'una vora d'olla grisa de cuina, diversos fragments d'àmfora africana i ceràmica de cuina africana ens fa pensar que es tracta d'un nivell tardo-antic, sense que puguem precisar més. Es tractaria possiblement d'un potent nivell de terraplè de les fases més antigues.

L'espoli Ue 120 i la seva amortització, UE 121, afectaven a l'estructura constructiva UE 122. Aquesta tenia una petita part bastida amb tovot, més o menys conservat, a sobre d'una estructura formada per peces ceràmiques de les que no hem pogut determinar les característiques¹⁷ unides amb morter de calç groguenc (Fotos 063_10_032 a 034). La banda interna de l'estructura, que en planta formava un angle de 90 graus, estava totalment enlluïda, sense cap tipus de pintura conservada (foto 063_10_020). Relacionada amb aquesta estructura es van individualitzar les UEs 123 i 124. La primera correspon a un petit nivell d'ús (UE 123) format per terres trepitjades i la segona a un anivellament (UE 124), format per restes de runa i argamasa, que semblava amortitzar les fases més antigues (foto

¹⁷ Es va poder fer aquesta determinació gràcies a que la sitja UE 125 deixava vista una part molt petita de la banda externa d'aquesta estructura. La banda interna estava totalment enlluïda pel que impedia veure el parament (FOTOS 063_10_032 a 034).

063_10_021). La aparició de fragments d'àmfora tarraconense i un fragment informe de sigil·latta hispànica fa pensar que ens trobem entre el segle I i el IV dC.

Un cop aixecat part del tovot de la banda S-E de l'estructura, es va poder localitzar un paviment *d'opus signinum* (UE 127), ben conservat a tocar de l'estructura, però que després s'anava disgregant i es perdia per alguna acció posterior (foto 063_10_027 i 028).

Finalment es van excavar els nivells UE 128 i 129, per sota d'aquest paviment clarament romà, però dels que no podem determinar la funció donades les poques dades obtingues durant l'excavació. Per la seva potència i horitzontalitat podria tractar-se de nivells de terraplè. Els materials extrets únicament de la UE 128 no són molt determinants, corroborant únicament que es tracta encara de nivells romans.

L'excavació arqueològica va quedar interrompuda en aquest punt per trobar-se, els següents nivells, fora de la cota d'afectació de la obra, es a dir, que l'estratigrafia no va quedar exhaurida.

7. CONCLUSIONS

En aquesta intervenció s'han localitzat, doncs, diverses fases de l'evolució històrica de la ciutat:

Primerament una fase corresponent als segles XIX i XX relacionada amb la reforma interna i millora del sanejament de la finca actual (claveguera 110 i 106).

La segona fase correspon a una etapa moderna que amortitza amb dos nivells (UE 107 i 111) de terraplè els nivells i estructures anteriors.

Una tercera fase baix-medieval (segles XIII-XIV), sense que puguem precisar més la cronologia, que es caracteritzaria per tenir un petit taller de fundició, amb una estructura de combustió (UE 117-131), i una sitja reaprofitada com abocador dels materials sobrants (UE 125 i 126).

Una fase tardo-antiga que constaria en un primer moment de l'espoli i amortització (UEs 120 i 121) d'una estructura més antiga (la UE 122 d'època romana). I en un segon moment amb un terraplè generalitzat de les fases anteriors (UE 114).

Finalment s'ha documentat una fase romana, de la que tampoc podem determinar amb més precisió la cronologia –entre els segles I i IV dC), en la que trobaríem un angle d'una estructura de funció desconeguda (UE 122), caracteritzada per tenir la part superior bastida en tovot i una part inferior bastida amb material ceràmic unit amb morter de calç i enlluït per la cara interna, i relacionada amb un paviment d'*opus signinum* (UE 128). Aquesta estructura podria estar relacionada amb els diversos tallers ceràmics localitzats a la zona.

8. BIBLIOGRAFIA

A Diderot Pictorial Encyclopedia of Trades Industry. 485 plates selected from "L'Encyclopédia" of Denis Diderot. *Edited with an Introduction and Notes by Charles C. Gillispie. In two Volumes.* 1993. Toronto Ontario. Ed. Dover.

Aguelo i Mas, J, Huertas Arroyo, J., Una terrisseria epigràfica: el solar del mercat de Snta Caterina de Barcelona en el moment altimperial romà. Dins *Barcino. 1. Marques de terrisseries d'àmfores al Pla de Barcelona.* Union Académique Internationale. Corpus International des Timbres Amphoriques (Fascicule 15). Institut d'Estudis Catalans. Institut Català d'Arqueologia Clàssica. Pàg. 89-95. Barcelona 2009.

Aguelo i Mas, J, Huertas Arroyo, J., Puig i Verdager, F. "Santa Caterina de Barcelona: Assaig d'ocupació i evolució". *Quaderns d'Arqueologia i Història de la ciutat de Barcelona.* Època II. Any 2005. Nº1. Barcelona.

Ainaud de Lasarte, J. *La ciudad de Barcelona. Catálogo monumental de España.* Consejo Superior de Investigaciones Científicas. Instituto Diego Velázquez. Madrid. 1947.

Banks, P. "L'estructura urbana de Barcelona, 714-1300". *Història de Barcelona.* Enciclopedia Catalana. Barcelona.1992.

Berni Millet, P. Les marques d'àmfores importades o d'altres àrees de la Tarraconense. Dins *Barcino. 1. Marques de terrisseries d'àmfores al Pla de Barcelona.* Union Académique Internationale. Corpus International des Timbres Amphoriques (Fascicule 15). Institut d'Estudis Catalans. Institut Català d'Arqueologia Clàssica. Pàg. 45-62. Barcelona 2009.

Bordas, A. *Informe de la intervenció arqueològica a l'ampliació de l'Avinguda Francesc Cambó de Barcelona.* Març-juliol de 2004. Àtics, SL.

Bordas, A., Subiranas, C. *Intervenció arqueològica a la prolongació de l'Avinguda Francesc Cambó, entre els carrers Giralt el Pellicer, Gombáu i de Fonollar de Barcelona.* 2004. ArqueoCat, S.L.

Caballè, G. *Informe de desmuntatge de les restes aparegudes durant la intervenció arqueològica subsidiària de les obres de reurbanització de*

l'Avinguda Cambó i dels carrer Freixures i Mercaders de Barcelona. 2005. ArqueoCat, S.L.

Camarasa, V. i Piera, J. *Informe preliminar a la memòria de la intervenció arqueològica a la zona B del projecte d'infraestructures troncal del carrer Carders a la central de RSU, en el mercat de Santa Caterina, Ciutat Vella de Barcelona.* Codi 137/02. Desembre de 2002- Novembre de 2003. UTE Codex-Àtics.

Carreras Monfort, C. Preliminars: l'estudi del territori de la colònia i les primeres terrisseries. Dins *Barcino. 1. Marques de terrisseries d'àmfores al Pla de Barcelona.* Union Académique Internationale. Corpus International des Timbres Amphoriques (Fascicule 15). Institut d'Estudis Catalans. Institut Català d'Arqueologia Clàssica. Pàg. 11-20. Barcelona 2009a.

Carreras Monfort, C. Les marques d'àmfores produïdes als tallers de Barcino. Dins *Barcino. 1. Marques de terrisseries d'àmfores al Pla de Barcelona.* Union Académique Internationale. Corpus International des Timbres Amphoriques (Fascicule 15). Institut d'Estudis Catalans. Institut Català d'Arqueologia Clàssica. Pàg. 21-44. Barcelona 2009b.

Casas Blasi, Joan. Una terrisseria del Pla de Barcelona: l'excavació del Carrer de la Princesa, número 21. Dins *Barcino. 1. Marques de terrisseries d'àmfores al Pla de Barcelona.* Union Académique Internationale. Corpus International des Timbres Amphoriques (Fascicule 15). Institut d'Estudis Catalans. Institut Català d'Arqueologia Clàssica. Pàg. 63-88. Barcelona 2009.

Cubeles i Bonet, Albert "Les muralles de Barcelona". *L'art gòtic a Catalunya. Arquitectura III. Dels palaus a les masies.* Enciclopèdia Catalana. Barcelona. 2003.

DD. AA. "Introducció, Barcelonès i Baix Llobregat"; *Gran Geografia comarcal de Catalunya.* Edita Enciclopèdia Catalana. Barcelona. 1991.

DD. AA. *Els barris de Barcelona. Volum I. Ciutat Vella i Eixample.* Enciclopèdia Catalana, Barcelona. 1997.

DD. AA. *La construcció de la gran Barcelona. L'obertura de la Via Laietana. 1908-1958.* Institut de cultura: Museu d'Història de la Ciutat. Ajuntament de Barcelona. Barcelona. 2001.

Diderot e d'Alembert. Encyclopédie. Tutte le Tavole. Volume quarto. La società. Saggio introduttivo di Miche Foucault. Oscar Classici Mondadori. Milano. 2003.

Duran i Sanpere, A. *Barcelona i la seva història. La formació d'una gran ciutat.* Editorial Curial. Barcelona. 1973.

Garcia i Espuche, A. *Espai i societat a la Barcelona preindustrial.* Edicions de la Magrana. Institut Municipal d'Història. Barcelona. 1986.

Garcia i Espuche. "Canvis i permanències de l'herència espacial medieval. De la ciutat de la Ribera a la ciutat de la Rambla". *Història de Barcelona. Volum 5. El desplegament de la ciutat manufacturera (1714-1833).* Edita Enciclopèdia catalana. Barcelona. 1992.

Garcia i Espuche . "La Ciutat industrial (1833-1897)". *Història de Barcelona.* Volum 6 Edita Enciclopèdia Catalana i Ajuntament de Barcelona. Barcelona. 1993.

Martinez Ferreras, V. Problemàtica de l'estudi arqueomètric: marques i àmfores del Mercat de Santa Caterina a partir de l'estudi arqueomètric. Dins *Barcino. 1. Marques de terrisseries d'àmfores al Pla de Barcelona.* Union Académique Internationale. Corpus International des Timbres Amphoriques (Fascicule 15) Institut d'Estudis Catalans. Institut Català d'Arqueologia Clàssica. Pàg. 97-117. Barcelona 2009.

Miró, M., Oliver, A., Pagès, E., Riu, E. i Rovira, C. *Memòria de la intervenció arqueològica a l'Avinguda Francesc Cambó de Barcelona.* 1984-85.

Nebot Pich, N. *Memòria de la intervenció Arqueològica Subsidiària de les obres de remodelació de l'Avinguda Francesc Cambó i del Carrer dels Mercaders de Barcelona (Barcelonès).* Juliol de 2005.

Palet, J.M. *Estudi territorial del Pla de Barcelona estructuració i evolució del territori entre l'època iberoromana i l'altmedieval segles II-I aC, X-XI d C.* Centre d'Arqueologia de la Ciutat. Barcelona. 1997.

Prevosti, M., Martí i Oliveras, A. (ed). *El vi tarraconense i laietà: ahir i avui.* Actes del Simpòsium. Institut Català d'Arqueologia Clàssica. *Documenta 7.* Barcelona 2009.

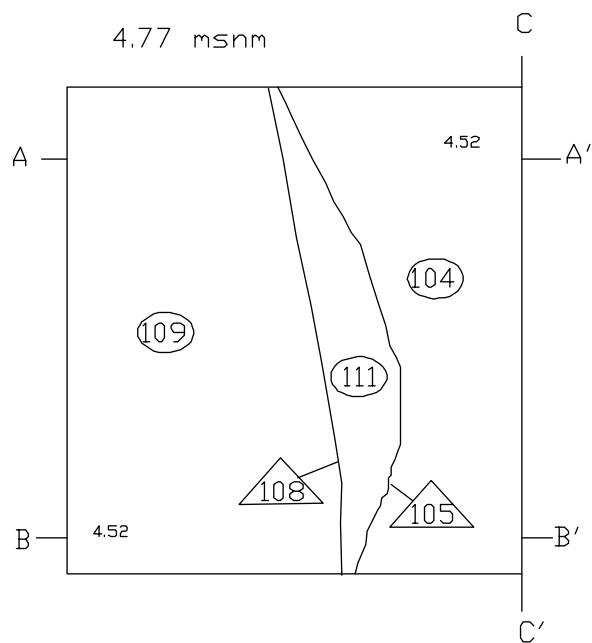
Salazar, N. *Informe de la intervenció arqueològica preventiva als carrer Àlvarez de Castro 1-7 i 2-10, Jaume Giralt 19-43, Gombáu 11- 23 i 2-16, Muges Casals i Martorell 1-27 i 2-26, Arc de Sant Cristòfor 1-23 i Fonollar 21- 29 de Barcelona*. 2006. ArqueoCat S.L.

Sobrequés, J. *Història de Barcelona. La ciutat a través dels temps. Cartografia històrica*. Enciclopedia Catalana i Ajuntament de Barcelona. Barcelona. 2001.

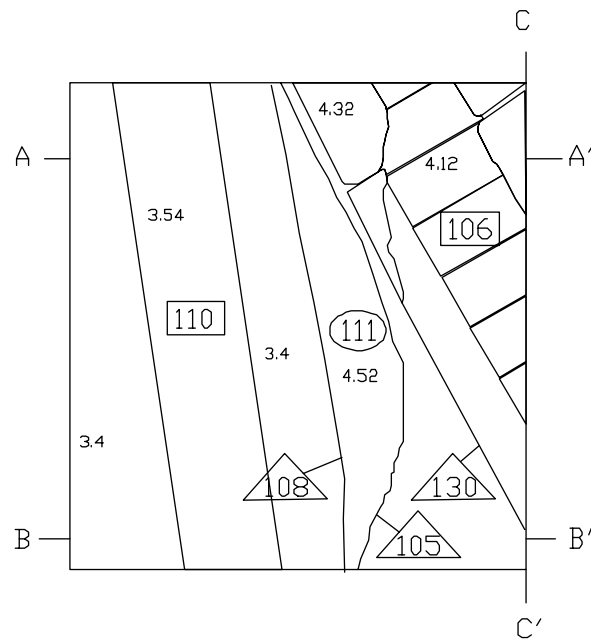
Suau, L. i Matas, O. *Informe tècnic preliminar de la memòria de la intervenció arqueològica a la zona C del projecte d'infraestructures troncales des del carrer Carders a la central de RSU en el Mercat de Santa Caterina, al districte de Ciutat Vella de Barcelona*. Codi 138/02. 2 de desembre de 2002- 30 d'abril de 2003. UTE Codex- Àtics.

ANNEX 1. PLANIMETRIES

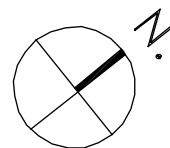
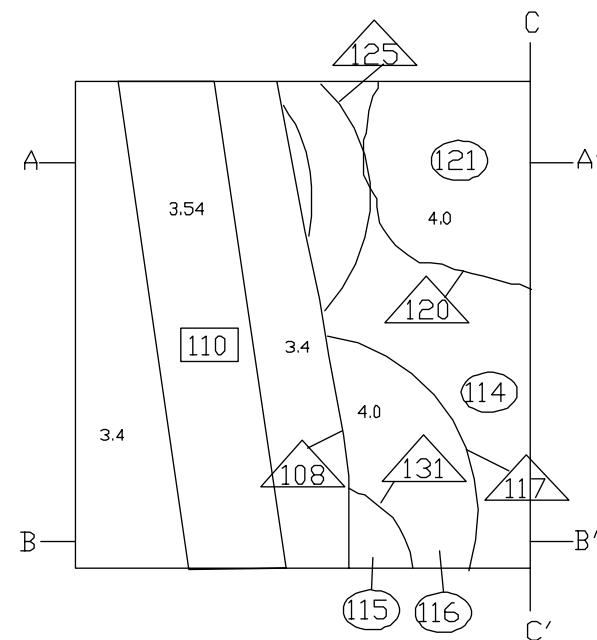
PLANTA 1



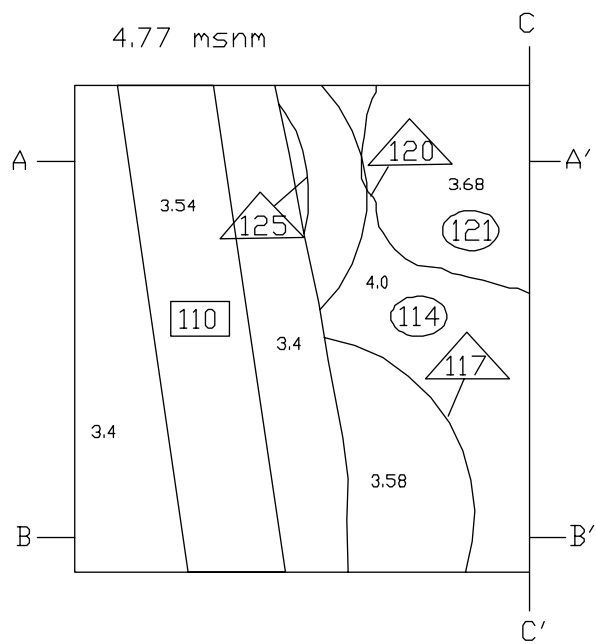
PLANTA 2



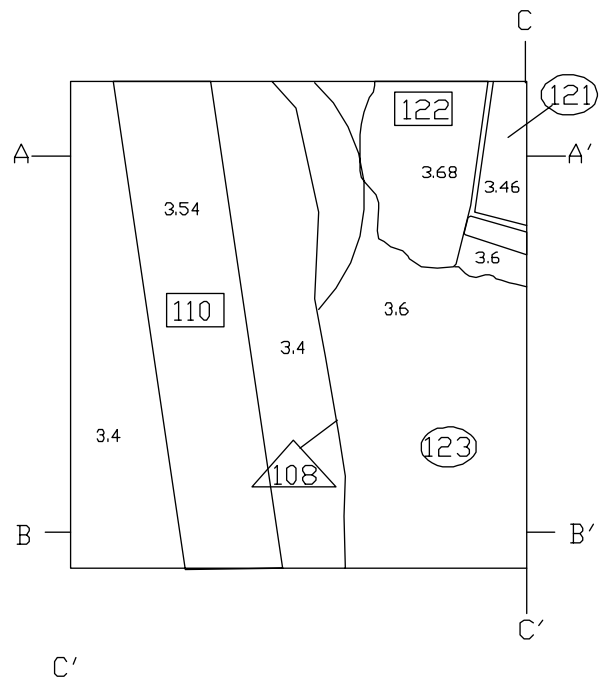
PLANTA 3



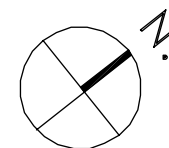
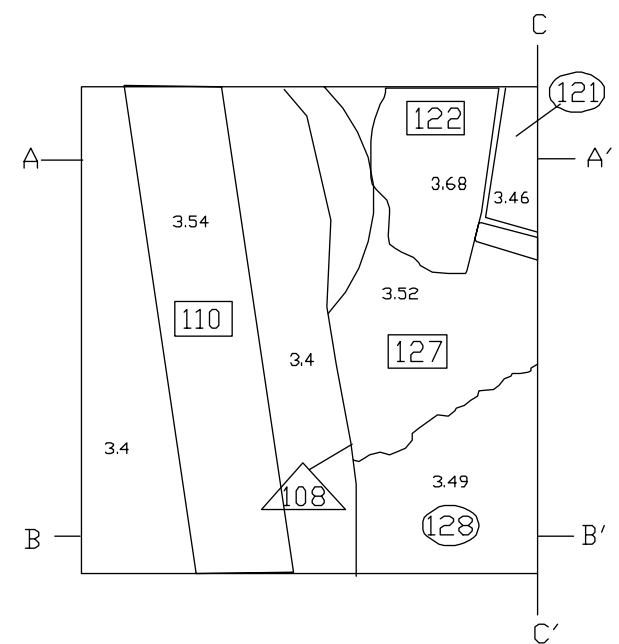
PLANTA 4

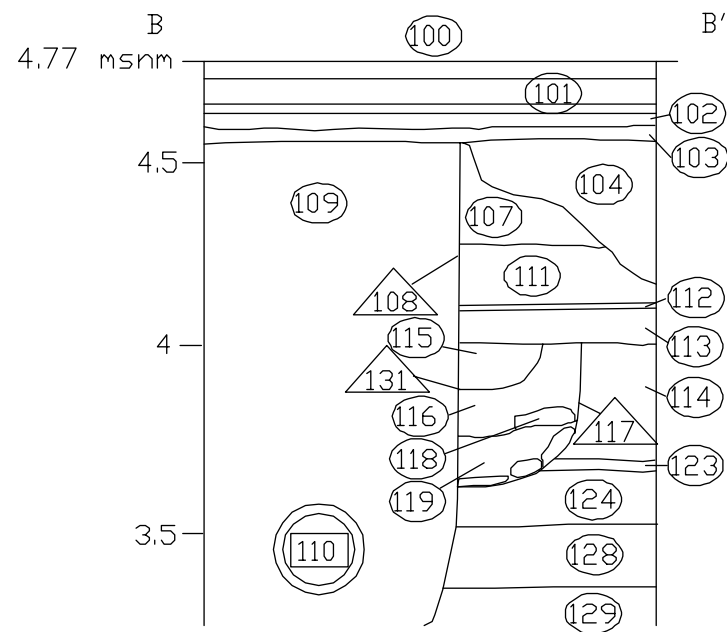
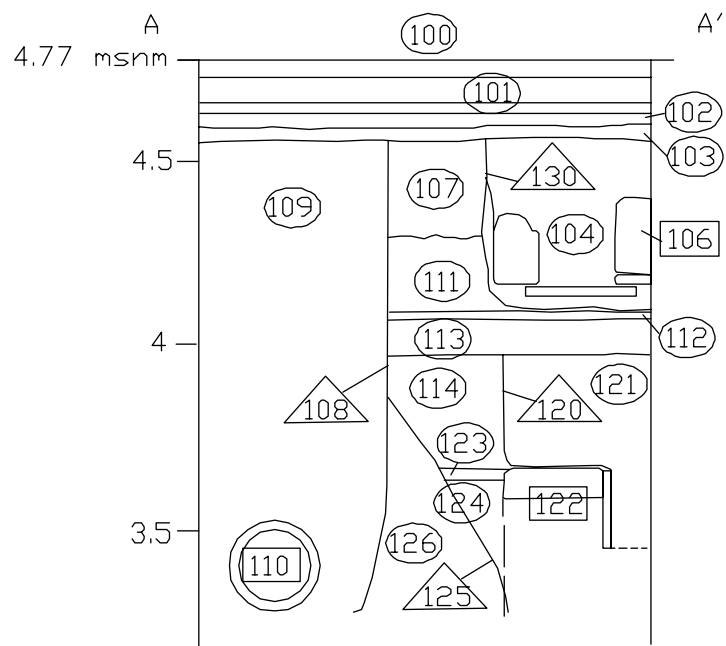


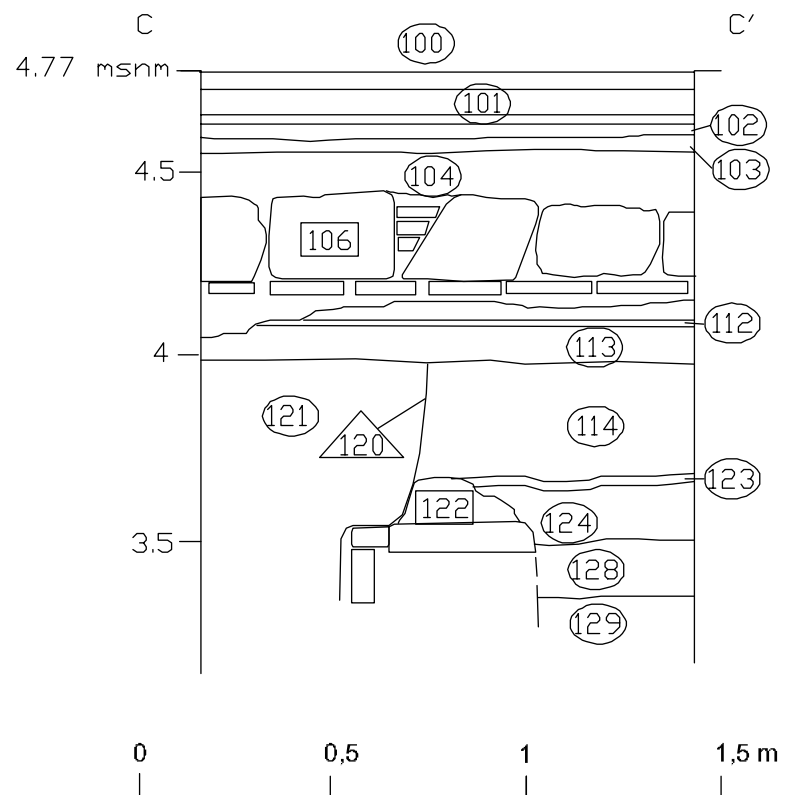
PLANTA 5



PLANTA 6







ANNEX 2. FOTOGRAFIES

063_10_001	Façana de la planta baixa del carrer Corders, 3.
063_10_002	UE 100
063_10_003	UE 103
063_10_004	UEs 104 i 107
063_10_005	UEs 105,106,107
063_10_006	UES 105, 130
063_10_007	UEs 111,108, 109
063_10_008	UEs 108,110, 111,112
063_10_009	UEs 108,110, 112
063_10_010	UEs 108,114,115,116,117,131
063_10_011	UEs 108,110,114,115,116,117,131
063_10_012	UEs 108,114, 116,117,131
063_10_013	UEs 108,114,117,119,131
063_10_014	UEs 108,114,117,119,131
063_10_015	UEs 108,114,117,131
063_10_016	UEs 108,114,117
063_10_017	UEs 114,121,123
063_10_018	UEs 108,114,121,123
063_10_019	UEs 108,106,122,124
063_10_020	Detall de l'el·luït de la UE 122
063_10_021	UEs 108,106,122,123
063_10_022	Detall de la secció de la cala on es pot apreciar el rebliment UE 121, de color més vermell, que amortitza la UE 122
063_10_023	UE 108,110,125 i 126
063_10_024	UE 108,110,125 i 126
063_10_025	UE 108,110,121, 128
063_10_026	UE 108,110,121, 128
063_10_027	UE 108,110,121, 128
063_10_028	UE 128
063_10_029	UE 129
063_10_030	UE 108, 121, 129
063_10_031	UE 108,110,121, 129
063_10_032	UE 125, cara interna on s'aprecia part de la construcció de la UE 122, feta amb maó i morter.
063_10_033	UE 125, cara interna on s'aprecia part de la construcció de la UE 122, feta amb maó i morter.
063_10_034	UE 125, cara interna on s'aprecia part de la construcció de la UE 122, feta amb maó i morter.
063_10_035	Protecció de les estructures amb geotèxtil.



063_10_001.JPG



063_10_002.JPG



063_10_003.JPG



063_10_004.JPG



063_10_005.JPG



063_10_006.JPG



063_10_007.JPG



063_10_008.JPG



063_10_009.JPG



063_10_010.JPG



063_10_011.JPG



063_10_012.JPG



063_10_013.JPG



063_10_014.JPG



063_10_015.JPG



063_10_016.JPG



063_10_017.JPG



063_10_018.JPG



063_10_019.JPG



063_10_020.JPG



063_10_021.JPG



063_10_022.JPG



063_10_023.JPG



063_10_024.JPG



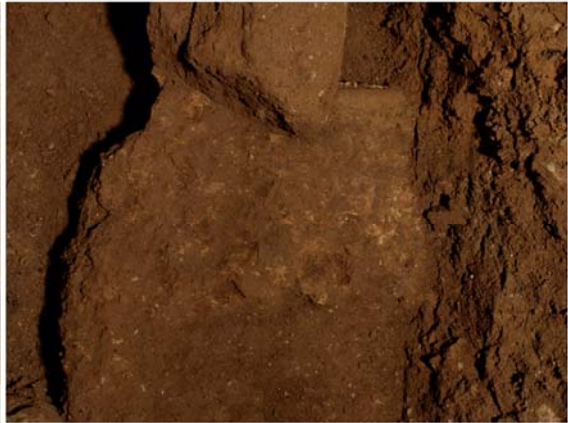
063_10_025.JPG



063_10_026.JPG



063_10_027.JPG



063_10_028.JPG



063_10_029.JPG



063_10_030.JPG



063_10_031.JPG



063_10_032.JPG



063_10_033.JPG



063_10_034.JPG



063_10_035.JPG

ANNEX 3. FITXES D'UE

FITXA D'UNITATS ESTRATIGRÀFIQUES

PUNT D'INTERVENCIÓ ARQUEOLÒGICA

Codi: 013//11

Intervenció: Corders, 3

U.E:

100

UBICACIÓ:

Sector: Zona:

Cala: 1 Àmbit:

COTES:

mínima: 4,71

màxima: 4,77

Definició: PAVIMENT

Consistència:

Críteris de diferenciació:

Superfície:

Color:

Fiabilidad estratigràfica:

COMPONENTS

Geològics:

Orgànics:

Artificials:

SEQÜÈNCIA FÍSICA

Igual a:

En contacte amb:

Se li adossa:

S'adossa a:

Cobert per:

Cobreix: 101

Tallat per:

Talla:

Reomplert per:

Reomple:

DESCRIPCIÓ

Formant per rajoles de 0,33 per 0,33 m col·locades a trencajunt.

ESTAT DE CONSERVACIÓ

Data Actuació: Fitxa revisada per:

Responsable:

Compr. de documentació

Foto Fitxa Dibuix

PROCÉS D'EXCAVACIÓ

data inici: data final:

INTERPRETACIÓ

MATERIALS REPRESENTATIUS

REFERENCIA MATERIALS

Fulls d'inventari núm.:

ELEMENTS I CRITERIS DE DATACIÓ

CRONOLOGIA

S. XX

OBSERVACIONS

ARXIU

Plantes: num.:

Seccions-alçats: num.: A-A', B-B' i C-C'

Fotografia: diapo: B/N: Color: 002

FITXA D'UNITATS ESTRATIGRÀFIQUES

PUNT D'INTERVENCIÓ ARQUEOLÒGICA

Codi: 013/11

Intervenció: Corders, 3

U.E:

101

UBICACIÓ:

Sector: _____ Zona: _____

Cal: 1 Àmbit: _____

COTES:

mínima: 4,68

màxima: 4,71

Definició: PAVIMENT

Consistència: _____

Críteris de diferenciació: _____

Superfície: _____

Color: _____

Fiabilidad estratigràfica: _____

COMPONENTS

Geològics:

Orgànics:

Artificials:

SEQÜÈNCIA FÍSICA

Igual a: _____

En contacte amb: _____

Se li adossa: _____

S'adossa a: _____

Cobert per: 100

Cobreix: 102

Tallat per: _____

Talla: _____

Reomplert per: _____

Reomple: _____

DESCRIPCIÓ

Format per rajoles de 0,25 x 0,25 m col·locades de caixó unides amb una solera de ciment molt compacte (ue 102)

ESTAT DE CONSERVACIÓ

Data Actuació: _____ Fitxa revisada per: _____

Responsable: _____

Compr. de documentació

Foto Fitxa Dibuix

PROCÉS D'EXCAVACIÓ

data inici: _____ data final: _____

INTERPRETACIÓ

MATERIALS REPRESENTATIUS

REFERENCIA MATERIALS

Fulls d'inventari núm.: _____

ELEMENTS I CRITERIS DE DATACIÓ

CRONOLOGIA

S. XX

OBSERVACIONS

ARXIU

Plantes: num.: _____

Seccions-alçats: num.: A-A', B-B' i C-C'

Fotografia: diapo: _____ B/N: _____ Color: _____

FITXA D'UNITATS ESTRATIGRÀFIQUES

PUNT D'INTERVENCIÓ ARQUEOLÒGICA

Codi: 013/11

Intervenció: Corders, 3

U.E:

102

UBICACIÓ:

Sector: _____ Zona: _____

Cala: 1 Àmbit: _____

COTES:

mínima: 4.62

màxima: 4.68

Definició: SOLERA

Consistència: _____

Críteris de diferenciació: _____

Superfície: _____

Color: _____

Fiabilidad estratigràfica: _____

COMPONENTS

Geològics:

Orgànics:

Artificials:

SEQÜÈNCIA FÍSICA

Igual a: _____

En contacte amb: _____

Se li adossa: _____

S'adossa a: _____

Cobert per: 101

Cobreix: 103

Tallat per: _____

Talla: _____

Reomplert per: _____

Reomple: _____

DESCRIPCIÓ

Solera de ciment pòrtland

ESTAT DE CONSERVACIÓ

Data Actuació: _____ Fitxa revisada per: _____

Responsable: _____

Compr. de documentació

Foto Fitxa Dibuix

PROCÉS D'EXCAVACIÓ

data inici: _____ data final: _____

INTERPRETACIÓ

MATERIALS REPRESENTATIUS

REFERENCIA MATERIALS

Fulls d'inventari núm.: _____

ELEMENTS I CRITERIS DE DATACIÓ

CRONOLOGIA

S. XX

OBSERVACIONS

ARXIU

Plantes: num.: _____

Seccions-alçats: num.: A-A', B-B' i C-C'

Fotografia: diapo: _____ B/N: _____ Color: _____

FITXA D'UNITATS ESTRATIGRÀFIQUES

PUNT D'INTERVENCIÓ ARQUEOLÒGICA

Codi: 013/11

Intervenció: Corders, 3

U.E:

103

UBICACIÓ:

Sector: Zona:

Cala: 1 Àmbit:

COTES:

mínima: 4,6

màxima: 4,63

Definició: PAVIMENT

Consistència:

Críteris de diferenciació:

Superfície:

Color: ocre

Fiabilidad estratigràfica:

COMPONENTS

Geològics:

Orgànics:

Artificials:

SEQÜÈNCIA FÍSICA

Igual a:

En contacte amb:

Se li adossa:

S'adossa a:

Cobert per: 102

Cobreix: 104,107,109,111

Tallat per:

Talla:

Reomplert per:

Reomple:

DESCRIPCIÓ

Nivell de sorres marrons molt compacte, de color ocre

ESTAT DE CONSERVACIÓ

Data Actuació:

Fitxa revisada per:

Responsable:

Compr. de documentació

Foto Fitxa Dibuix

PROCÉS D'EXCAVACIÓ

data inici: data final:

INTERPRETACIÓ

MATERIALS REPRESENTATIUS

REFERENCIA MATERIALS

Fulls d'inventari núm.:

ELEMENTS I CRITERIS DE DATACIÓ

CRONOLOGIA

S.XX

OBSERVACIONS

ARXIU

Plantes: num.:

Seccions-alçats: num.: A-A', B-B'

Fotografia: diapo: B/N: Color: 003

FITXA D'UNITATS ESTRATIGRÀFIQUES

PUNT D'INTERVENCIÓ ARQUEOLÒGICA

Codi: 013/11

Intervenció: Corders, 3

U.E:

104

UBICACIÓ:

Sector: _____ Zona: _____

Cala: 1 Àmbit: _____

COTES:

minima: 4,14

màxima: _____ 4,6

Definició: AMORTITZACIÓ

Consistència: _____

Superfície: _____

Color: MARRÓ

Criteria de diferenciació: _____

Fiabilidad estratigràfica: _____

COMPONENTS

Geològics:

Orgànics:

Artificials:

SEQÜÈNCIA FÍSICA

Igual a: _____

En contacte amb: _____

Se li adossa: _____

S'adossa a: _____

Cobert per: 103

Cobreix: _____

Tallat per: _____

Talla: _____

Reomplert per: _____

Reomple: 105

DESCRIPCIÓ

Nivell heterogeni, de color marró fosc, format per restes de material constructiu, morter de calç, sorres i carbons.

ESTAT DE CONSERVACIÓ

Data Actuació: _____ Fitxa revisada per: _____

Responsable: _____

Compr. de documentació

Foto Fitxa Dibuix

PROCÉS D'EXCAVACIÓ

data inici: _____ data final: _____

INTERPRETACIÓ

Amortització de l'espòli de la claveguera UE 106.

MATERIALS REPRESENTATIUS

REFERENCIA MATERIALS

Fulls d'inventari núm.: _____

ELEMENTS I CRITERIS DE DATACIÓ

CRONOLOGIA

S.XX

OBSERVACIONS

ARXIU

Plantes: num: _____

Seccions-alçats: num: A-A', C-C'

Fotografia: diapo: _____ B/N: _____ Color: 004

FITXA D'UNITATS ESTRATIGRÀFIQUES

PUNT D'INTERVENCIÓ ARQUEOLÒGICA		U.E:
Codi: 013/11	Intervenció: Corders, 3	106
		<input type="checkbox"/> <input checked="" type="checkbox"/> <input type="checkbox"/> <input type="checkbox"/> <input type="checkbox"/>

UBICACIÓ:		COTES:
Sector: _____	Zona: _____	minima: 4,2
Cala: 1	Àmbit: _____	màxima: 4

Definició: CLAVEGUERA	Consistència: _____	Críteris de diferenciació: _____
Superfície: _____	Color: _____	Fiabilidad estratigràfica: _____

COMPONENTS
Geològics: _____
Orgànics: _____
Artificials: _____

SEQÜÈNCIA FÍSICA
Igual a: _____
En contacte amb: _____
Se li adossa: _____
S'adossa a: _____
Cobert per: 104
Cobreix: _____
Tallat per: 105
Talla: _____
Reomplert per: _____
Reomple: 130

DESCRIPCIÓ
bastida amb parets de pedra mitjana poc escairada i algun fragment de tobo, tot unit amb morter de calç groguenca, amb la solera formada per totxos de 0,15 x 0,30 x 0,03 m. Orientada N-S

ESTAT DE CONSERVACIÓ

Data Actuació: _____	Fitxa revisada per: _____
Responsable: _____	<input type="checkbox"/> Foto <input type="checkbox"/> Fitxa <input type="checkbox"/> Dibuix

PROCÉS D'EXCAVACIÓ
data inici: _____ data final: _____

INTERPRETACIÓ
Claveguera per desguassar aigües brutes de la finca.

MATERIALS REPRESENTATIUS

REFERENCIA MATERIALS
Fulls d'inventari núm.: _____

ELEMENTS I CRITERIS DE DATACIÓ

CRONOLOGIA
s. XIX

OBSERVACIONS

ARXIU		
Plantes: num: _____	Seccions-alçats: num: _____	Fotografia: diapo: _____ B/ N: _____ Color: 005

FITXA D'UNITATS ESTRATIGRÀFIQUES

PUNT D'INTERVENCIÓ ARQUEOLÒGICA

Codi: 013/11

Intervenció: Corders, 3

U.E:

107

UBICACIÓ:

Sector: _____ Zona: _____

Cala: 1 Àmbit: _____

COTES:

mínima: _____

màxima: _____

Definició: ANIVELLAMENT

Consistència: _____

Superfície: _____

Color: MARRO FOSC

Críteris de diferenciació: _____

Fiabilidad estratigràfica: _____

COMPONENTS

Geològics:

Orgànics:

Artificials:

SEQÜÈNCIA FÍSICA

Igual a: _____

En contacte amb: _____

Se li adossa: _____

S'adossa a: _____

Cobert per: 103

Cobreix: 111

Tallat per: 104,105,108,130

Talla: _____

Reomplert per: _____

Reomple: _____

DESCRIPCIÓ

Nivell heterogeni, de color marró

ESTAT DE CONSERVACIÓ

Data Actuació: _____ Fitxa revisada per: _____

Responsable: _____

Compr. de documentació

Foto Fitxa Dibuix

PROCÉS D'EXCAVACIÓ

data inici: _____ data final: _____

INTERPRETACIÓ

Possible anivellament, tot i que donat que es troba molt malmès per rases i espolsos posteriors és difícil de determinar amb certesa.

MATERIALS REPRESENTATIUS

REFERENCIA MATERIALS

Fulls d'inventari núm.: _____

ELEMENTS I CRITERIS DE DATACIÓ

CRONOLOGIA

EPOCA MODERNA

OBSERVACIONS

ARXIU

Plantes: num.: _____

Seccions-alçats: num.: _____

Fotografia: diapo: _____

B/N: _____

Color: _____

FITXA D'UNITATS ESTRATIGRÀFIQUES

PUNT D'INTERVENCIÓ ARQUEOLÒGICA		U.E:
Codi: 013/11		108
Intervenció: Corders, 3		<input checked="" type="checkbox"/> <input type="checkbox"/> <input type="checkbox"/> <input type="checkbox"/> <input type="checkbox"/> <input type="checkbox"/>

UBICACIÓ:		COTES:
Sector: _____	Zona: _____	minima: 3,37
Cala: 1	Àmbit: _____	màxima: 4,6

Definició: RASA	Consistència: _____	Críteris de diferenciació: _____
Superfície: _____	Color: _____	Fiabilidad estratigràfica: _____

COMPONENTS
Geològics: _____
Orgànics: _____
Artificials: _____

SEQÜÈNCIA FÍSICA
Igual a: _____
En contacte amb: _____
Se li adossa: _____
S'adossa a: _____
Cobert per: _____
Cobreix: _____
Tallat per: _____
Talla: 107,111-114,124,125,128,129,1
Reomplert per: 109,110
Reomple: _____

DESCRIPCIÓ
Rasa orientada N-S

ESTAT DE CONSERVACIÓ

Data Actuació: _____	Fitxa revisada per: _____
Responsable: _____	<input type="checkbox"/> Foto <input type="checkbox"/> Fitxa <input type="checkbox"/> Dibuix

PROCÉS D'EXCAVACIÓ
data inici: _____ data final: _____

INTERPRETACIÓ
Rasa de construcció i soterrament de la claveguera UE 110.

MATERIALS REPRESENTATIUS

REFERENCIA MATERIALS
Fulls d'inventari núm.: _____

ELEMENTS I CRITERIS DE DATACIÓ

CRONOLOGIA
s. XX

OBSERVACIONS

ARXIU		
Plantes: num: _____	Seccions-alçats: num: _____	Fotografia: diapo: _____ B/ N: _____ Color: 006-031

FITXA D'UNITATS ESTRATIGRÀFIQUES

PUNT D'INTERVENCIÓ ARQUEOLÒGICA		U.E:
Codi: 013/11		109
Intervenció: Corders, 3		<input type="checkbox"/> <input type="checkbox"/> <input checked="" type="checkbox"/> <input type="checkbox"/> <input type="checkbox"/>

UBICACIÓ:		COTES:
Sector:	Zona:	minima: 3,37
Cala: 1	Àmbit:	màxima: 4,6

Definició: REBLIMENT	Consistència: 	Críteris de diferenciació:
Superfície: 	Color: MARRÓ-NEGRE	Fiabilidad estratigràfica:

COMPONENTS

Geològics:

Orgànics:

Artificials:

SEQÜÈNCIA FÍSICA

Igual a:

En contacte amb:

Se li adossa:

S'adossa a:

Cobert per: 103

Cobreix: 110

Tallat per:

Talla:

Reomplert per:

Reomple: 108

DESCRIPCIÓ

Rebliment heterogeni, de color marró-negre, amb restes de materials constructius, carbons, etc.

ESTAT DE CONSERVACIÓ

Data Actuació:

Fitxa revisada per:

Responsable:

Compr. de documentació

Foto Fitxa Dibuix

PROCÉS D'EXCAVACIÓ

data inici: data final:

INTERPRETACIÓ

Rebliment de la rasa UE 108 per cobrir, protegir i anivellar el terreny.

MATERIALS REPRESENTATIUS

REFERENCIA MATERIALS

Fulls d'inventari núm.:

ELEMENTS I CRITERIS DE DATACIÓ

CRONOLOGIA

s. XX

OBSERVACIONS

ARXIU

Plantes: num: <input type="text"/>	Seccions-alçats num: <input type="text"/>	Fotografia diapo: <input type="text"/> B/ N: <input type="text"/> Color: 007.008
--	---	--

FITXA D'UNITATS ESTRATIGRÀFIQUES

PUNT D'INTERVENCIÓ ARQUEOLÒGICA

Codi: 013/11

Intervenció: Corders, 3

U.E:

110

UBICACIÓ:

Sector: _____ Zona: _____

Cala: 1 Àmbit: _____

COTES:

minima: 3,37

màxima: 3,62

Definició: TUB

Consistència: _____

Críteris de diferenciació: _____

Superfície: _____

Color: _____

Fiabilidad estratigràfica: _____

COMPONENTS

Geològics:

Orgànics:

Artificials:

SEQÜÈNCIA FÍSICA

Igual a: _____

En contacte amb: _____

Se li adossa: _____

S'adossa a: _____

Cobert per: _____

Cobreix: _____

Tallat per: _____

Talla: _____

Reomplert per: _____

Reomple: _____

DESCRIPCIÓ

Tub de ciment de 0,25 m de diàmetre.

ESTAT DE CONSERVACIÓ

Data Actuació: _____ Fitxa revisada per: _____

Responsable: _____

Compr. de documentació

Foto Fitxa Dibuix

PROCÉS D'EXCAVACIÓ

data inici: _____ data final: _____

INTERPRETACIÓ

Claveguera de desguassament de residus de la finca actua.

MATERIALS REPRESENTATIUS

REFERENCIA MATERIALS

Fulls d'inventari núm.: _____

ELEMENTS I CRITERIS DE DATACIÓ

CRONOLOGIA

s. XX

OBSERVACIONS

ARXIU

Plantes: num: _____

Seccions-alçats: num: _____

Fotografia: diapo: _____

B/ N: _____

Color: 008.009,011,016, _____

FITXA D'UNITATS ESTRATIGRÀFIQUES

PUNT D'INTERVENCIÓ ARQUEOLÒGICA

Codi: 013/11

Intervenció: Corders, 3

U.E.

111

UBICACIÓ:

Sector: _____ Zona: _____

Cala: 1 Àmbit: _____

COTES:

mínima: _____

màxima: _____

Definició: AMORTITZACIÓ

Consistència: _____

Superfície: _____

Color: MARRÓ

Críteris de diferenciació: _____

Fiabilidad estratigràfica: _____

COMPONENTS

Geològics:

Orgànics:

Artificials:

MATERIAL CONSTRUCTIU: RAJOLES, CALÇ

SEQÜÈNCIA FÍSICA

Igual a: _____

En contacte amb: _____

Se li adossa: _____

S'adossa a: _____

Cobert per: 107

Cobreix: 112

Tallat per: 108,111

Talla: _____

Reomplert per: _____

Reomple: _____

DESCRIPCIÓ

NIVELL D'AMORTITZACIÓ DEL PAVIMENT 112

ESTAT DE CONSERVACIÓ

Data Actuació: _____ Fitxa revisada per: _____

Responsable: _____

Compr. de documentació

Foto Fitxa Dibuix

PROCÉS D'EXCAVACIÓ

data inici: _____ data final: _____

INTERPRETACIÓ

MATERIALS REPRESENTATIUS

REFERENCIA MATERIALS

Fulls d'inventari núm.: _____

ELEMENTS I CRITERIS DE DATACIÓ

CRONOLOGIA

EPOCA MODERNA

OBSERVACIONS

ARXIU

Plantes: num: _____

Seccions-alçats: num: _____

Fotografia: diapo: _____

B/N: _____

Color: _____

FITXA D'UNITATS ESTRATIGRÀFIQUES

PUNT D'INTERVENCIÓ ARQUEOLÒGICA

Codi: 013/11

Intervenció: Corders, 3

U.E:

112

UBICACIÓ:

Sector: _____ Zona: _____

Cala: 1 Àmbit: _____

COTES:

mínima: _____

màxima: _____

Definició: NIVELL D'ÚS

Consistència: COMPACTE

Definició: _____

Superfície: _____

Color: MARRO

Fiabilidad estratigràfica: _____

COMPONENTS

Geològics:

Orgànics:

Artificials:

SEQÜÈNCIA FÍSICA

Igual a: _____

En contacte amb: _____

Se li adossa: _____

S'adossa a: _____

Cobert per: 111

Cobreix: 113

Tallat per: 108

Talla: _____

Reomplert per: _____

Reomple: _____

DESCRIPCIÓ

NIVELL D'ÚS DE TERRA COMPACTADA

ESTAT DE CONSERVACIÓ

Data Actuació: _____ Fitxa revisada per: _____

Responsable: _____

Compr. de documentació

Foto Fitxa Dibuix

PROCÉS D'EXCAVACIÓ

data inici: _____ data final: _____

INTERPRETACIÓ

MATERIALS REPRESENTATIUS

REFERENCIA MATERIALS

Fulls d'inventari núm.: _____

ELEMENTS I CRITERIS DE DATACIÓ

CRONOLOGIA

EPOCA MODERNA

OBSERVACIONS

ARXIU

Plantes: num: _____

Seccions-alçats: num: _____

Fotografia: diapo: _____
B/N: _____
Color: _____

FITXA D'UNITATS ESTRATIGRÀFIQUES

PUNT D'INTERVENCIÓ ARQUEOLÒGICA		U.E:
Codi: 013/11		113
Intervenció: Corders, 3		<input type="checkbox"/> <input type="checkbox"/> <input checked="" type="checkbox"/> <input type="checkbox"/> <input type="checkbox"/>

UBICACIÓ:		COTES:
Sector: _____	Zona: _____	minima: _____
Cala: _____	Àmbit: _____	màxima: _____

Definició: ANIVELLAMENT	Consistència: _____	Críteris de diferenciació: _____
Superfície: _____	Color: MARRÓ VERMELLOS	Fiabilidad estratigràfica: _____

COMPONENTS

Geològics:

Orgànics:

Artificials:

SEQÜÈNCIA FÍSICA

Igual a: _____

En contacte amb: _____

Se li adossa: _____

S'adossa a: _____

Cobert per: 112

Cobreix: 114, 115, 116, 121

Tallat per: 108

Talla: _____

Reomplert per: _____

Reomple: _____

DESCRIPCIÓ

NIVELL D'ARGILES I SORRES

ESTAT DE CONSERVACIÓ

Data Actuació: _____ Fitxa revisada per: _____

Responsable: _____

Compr. de documentació

Foto Fitxa Dibuix

PROCÉS D'EXCAVACIÓ

data inici: _____ data final: _____

INTERPRETACIÓ

ANIVELLAMENT DEL TERRENY

MATERIALS REPRESENTATIUS

REFERENCIA MATERIALS

Fulls d'inventari núm.: _____

ELEMENTS I CRITERIS DE DATACIÓ

CRONOLOGIA

EPOCA BAX-MEDIEVAL/MODERNA

OBSERVACIONS

ARXIU

Plantes: num: _____	Seccions-alçats: num: _____	Fotografia: diapo: _____ B/ N: _____ Color: _____
-------------------------------	---------------------------------------	---

FITXA D'UNITATS ESTRATIGRÀFIQUES

PUNT D'INTERVENCIÓ ARQUEOLÒGICA

Codi:

Intervenció:

U.E:

UBICACIÓ:

Sector: Zona:

Cala: Àmbit:

COTES:

mínima:

màxima:

Definició:

Consistència:

Críteris de diferenciació:

Superfície:

Color:

Fiabilidad estratigràfica:

COMPONENTS

Geològics:

Orgànics:

Artificials:

SEQÜÈNCIA FÍSICA

Igual a:

En contacte amb:

Se li adossa:

S'adossa a:

Cobert per:

Cobreix:

Tallat per:

Talla:

Reomplert per:

Reomple:

DESCRIPCIÓ

ESTAT DE CONSERVACIÓ

Data Actuació:

Fitxa revisada per:

Responsable:

Compr. de documentació

Foto Fitxa Dibuix

PROCÉS D'EXCAVACIÓ

data inici: data final:

INTERPRETACIÓ

NIVELL DE REBLIMENT QUE AMORTITZA ELS NIVELLS ANTERIORS.

MATERIALS REPRESENTATIUS

REFERENCIA MATERIALS

Fulls d'inventari núm.:

ELEMENTS I CRITERIS DE DATACIÓ

CRONOLOGIA

TARDO-ANTIGUITAT

OBSERVACIONS

ARXIU

Plantes: num.:

Seccions-alçats: num.:

Fotografia: diapo:

B/N:

Color:

FITXA D'UNITATS ESTRATIGRÀFIQUES

PUNT D'INTERVENCIÓ ARQUEOLÒGICA		U.E:
Codi: 013/11		115
Intervenció: Corders, 3		<input type="checkbox"/> <input type="checkbox"/> <input checked="" type="checkbox"/> <input type="checkbox"/> <input type="checkbox"/>

UBICACIÓ:		COTES:
Sector: _____	Zona: _____	minima: _____
Cala: _____	Àmbit: _____	màxima: _____

Definició: REBLIMENT	Consistència: _____	Críteris de diferenciació: _____
Superfície: _____	Color: NEGRE	Fiabilidad estratigràfica: _____

COMPONENTS
Geològics: _____
Orgànics: _____
Artificials: ESCÒRIES I CARBONS

SEQÜÈNCIA FÍSICA
Igual a: _____
En contacte amb: _____
Se li adossa: _____
S'adossa a: _____
Cobert per: 113
Cobreix: _____
Tallat per: 108
Talla: _____
Reomplert per: _____
Reomple: 131

DESCRIPCIÓ
NIVELL MOLT NEGRE, FORMAT PER ESCÒRIES I CARBONS

ESTAT DE CONSERVACIÓ

Data Actuació: _____	Fitxa revisada per: _____
Responsable: _____	Compr. de documentació <input type="checkbox"/> Foto <input type="checkbox"/> Fitxa <input type="checkbox"/> Dibuix

PROCÉS D'EXCAVACIÓ
data inici: _____ data final: _____

INTERPRETACIÓ
REBLIMENT DE LA FOSSA DE FUNDICIÓ UE 117

MATERIALS REPRESENTATIUS

REFERENCIA MATERIALS
Fulls d'inventari núm.: _____

ELEMENTS I CRITERIS DE DATACIÓ

CRONOLOGIA
BAIX-MEDIEVAL

OBSERVACIONS

ARXIU		
Plantes: num: _____	Seccions-alçats num: _____	Fotografia diapo: _____ B/N: _____ Color: _____

FITXA D'UNITATS ESTRATIGRÀFIQUES

PUNT D'INTERVENCIÓ ARQUEOLÒGICA	U.E:
Codi: 013/11	116
Intervenció: Corders, 3	<input type="checkbox"/> <input checked="" type="checkbox"/> <input type="checkbox"/> <input type="checkbox"/> <input checked="" type="checkbox"/> <input type="checkbox"/>

UBICACIÓ:	COTES:
Sector: <input type="text"/> Zona: <input type="text"/>	minima: <input type="text"/>
Cala: <input type="text"/> Àmbit: <input type="text"/>	màxima: <input type="text"/>

Definició:	Consistència:	Criteris de diferenciació:
<input type="text"/>	<input type="text"/>	<input type="text"/>
Superfície:	Color:	Fiabilidad estratigràfica:
<input type="text"/>	GRIS-VERMELL	<input type="text"/>

COMPONENTS
Geològics:
<input type="text"/>
Orgànics:
<input type="text"/>
Artificials:
<input type="text"/>

SEQÜÈNCIA FÍSICA
Igual a: <input type="text"/>
En contacte amb: <input type="text"/>
Se li adossa: <input type="text"/>
S'adossa a: <input type="text"/>
Cobert per: 113
Cobreix: 118,119
Tallat per: 108,131
Talla: <input type="text"/>
Reomplert per: <input type="text"/>
Reomple: 117

DESCRIPCIÓ
NIVELL D'ARGILES AMB ESCÒRIES I CARBONS
<input type="text"/>

ESTAT DE CONSERVACIÓ
<input type="text"/>

Data Actuació: <input type="text"/>	Fitxa revisada per: <input type="text"/>
Responsable: <input type="text"/>	Compr. de documentació
	<input type="checkbox"/> Foto <input type="checkbox"/> Fitxa <input type="checkbox"/> Dibuix

PROCÉS D'EXCAVACIÓ
data inici: <input type="text"/> data final: <input type="text"/>
<input type="text"/>

INTERPRETACIÓ
REBLIMENT DE LA FOSSA DE FUNDICIÓ UE 117
<input type="text"/>

MATERIALS REPRESENTATIUS
CERAMICA VIDRADA GROC-MELAT
<input type="text"/>

REFERENCIA MATERIALS
Fulls d'inventari núm.: <input type="text"/>
<input type="text"/>

ELEMENTS I CRITERIS DE DATACIÓ
<input type="text"/>

CRONOLOGIA
BAIX-MEDIEVAL. SEGLE XIII-XIV
<input type="text"/>

OBSERVACIONS
<input type="text"/>

ARXIU		
Plantes:	Seccions-alçats	Fotografia
num: <input type="text"/>	num: <input type="text"/>	diapo: <input type="text"/>
<input type="text"/>	<input type="text"/>	B/N: <input type="text"/>
		Color: <input type="text"/>

FITXA D'UNITATS ESTRATIGRÀFIQUES

PUNT D'INTERVENCIÓ ARQUEOLÒGICA

Codi:

Intervenció:

U.E:

UBICACIÓ:

Sector: Zona:

Cala: Àmbit:

COTES:

mínima:

màxima:

Definició:

Consistència:

Críteris de diferenciació:

Superfície:

Color:

Fiabilidad estratigràfica:

COMPONENTS

Geològics:

Orgànics:

Artificials:

SEQÜÈNCIA FÍSICA

Igual a:

En contacte amb:

Se li adossa:

S'adossa a:

Cobert per:

Cobreix:

Tallat per:

Talla:

Reomplert per:

Reomple:

DESCRIPCIÓ

FOSSA NO CONSERVADA EN LA SEVA TOTALITAT. DE PLANTA SEMICIRCULAR CONSERVADA I FONS CONCAU.

ESTAT DE CONSERVACIÓ

Data Actuació:

Fitxa revisada per:

Responsable:

Compr. de documentació

Foto Fitxa Dibuix

PROCÉS D'EXCAVACIÓ

data inici: data final:

INTERPRETACIÓ

FOSSA DE FUNDICIÓ, DONAT QUE ALS DIFERENS REBLIMENTS S'HN LOCALITZAT RESTES D'ESCÒRIES I CARBONS, AIXÍ COM UNA PETITA ESTRUCTURA DE TOVOT (UE 118).

MATERIALS REPRESENTATIUS

REFERENCIA MATERIALS

Fulls d'inventari núm.:

ELEMENTS I CRITERIS DE DATACIÓ

CRONOLOGIA

BAIX-MEDIEVAL

OBSERVACIONS

ARXIU

Plantes: num.:

Seccions-alçats: num.:

Fotografia: diapo:

B/N:

Color:

FITXA D'UNITATS ESTRATIGRÀFIQUES

PUNT D'INTERVENCIÓ ARQUEOLÒGICA	U.E:
Codi: 013/11	118
Intervenció: Corders, 3	<input type="checkbox"/> <input checked="" type="checkbox"/> <input type="checkbox"/> <input type="checkbox"/> <input type="checkbox"/>

UBICACIÓ:	COTES:
Sector: <input type="text"/> Zona: <input type="text"/>	minima: <input type="text"/>
Cala: <input type="text"/> Àmbit: <input type="text"/>	màxima: <input type="text"/>

Definició: ESTRUCTURA	Consistència: <input type="text"/>	Criteria de diferenciació: <input type="text"/>
Superfície: <input type="text"/>	Color: <input type="text"/>	Fiabilidad estratigràfica: <input type="text"/>

COMPONENTS
Geològics: <input type="text"/>
Orgànics: <input type="text"/>
Artificials: TOVOT

SEQÜÈNCIA FÍSICA
Igual a: <input type="text"/>
En contacte amb: <input type="text"/>
Se li adossa: <input type="text"/>
S'adossa a: <input type="text"/>
Cobert per: 116
Cobreix: 119
Tallat per: <input type="text"/>
Talla: <input type="text"/>
Reomplert per: <input type="text"/>
Reomple: 117

DESCRIPCIÓ
PETITA ESTRUCTURA DE TOVOT

ESTAT DE CONSERVACIÓ
<input type="text"/>

Data Actuació: <input type="text"/>	Fitxa revisada per: <input type="text"/>
Responsable: <input type="text"/>	Compr. de documentació <input type="checkbox"/> Foto <input type="checkbox"/> Fitxa <input type="checkbox"/> Dibuix

PROCÉS D'EXCAVACIÓ
data inici: <input type="text"/> data final: <input type="text"/>

INTERPRETACIÓ
ESTRUCTURA DE TOVOT BASTIDA SEGURAMENT PER RECOBRIR LA FOSSA DE FUNDICIÓ I MILLORAR L'AILLAMENT DE LA TEMPERATURA.

MATERIALS REPRESENTATIUS
<input type="text"/>

REFERENCIA MATERIALS
Fulls d'inventari núm.: <input type="text"/>

ELEMENTS I CRITERIS DE DATACIÓ
<input type="text"/>

CRONOLOGIA
BAIX-MEDIEVAL

OBSERVACIONS
<input type="text"/>

ARXIU		
Plantes: num: <input type="text"/>	Seccions-alçats num: <input type="text"/>	Fotografia diapo: <input type="text"/>
<input type="text"/>	<input type="text"/>	B/N: <input type="text"/>
		Color: <input type="text"/>

FITXA D'UNITATS ESTRATIGRÀFIQUES

PUNT D'INTERVENCIÓ ARQUEOLÒGICA

Codi: 013/11

Intervenció: Corders, 3

U.E:

119

UBICACIÓ:

Sector: Zona:

Cala: Àmbit:

COTES:

minima:

màxima:

Definició: REBLIMENT

Consistència:

Superfície:

Color:

Criteria de diferenciació:

Fiabilidad estratigràfica:

COMPONENTS

Geològics:

Orgànics:

Artificials:

SEQÜÈNCIA FÍSICA

Igual a:

En contacte amb:

Se li adossa:

S'adossa a:

Cobert per: 116,118

Cobreix:

Tallat per:

Talla:

Reomplert per:

Reomple: 117

DESCRIPCIÓ

NIVELL DE SORRES I ARGILES, AMB RESTES DE "PANETS" DE FOSSA/ESCÒRIA DE METALL

ESTAT DE CONSERVACIÓ

Data Actuació:

Fitxa revisada per:

Responsable:

Compr. de documentació

Foto Fitxa Dibuix

PROCÉS D'EXCAVACIÓ

data inici: data final:

INTERPRETACIÓ

NIVELL INFERIOR DE LA FOSSA UE 117, AMB RESTES DE PANETS DE FUNDICIÓ DE METALL.

MATERIALS REPRESENTATIUS

REFERENCIA MATERIALS

Fulls d'inventari núm.:

ELEMENTS I CRITERIS DE DATACIÓ

CRONOLOGIA

BAIX-MEDIEVAL

OBSERVACIONS

ARXIU

Plantes: num.:

Seccions-alçats: num.:

Fotografia: diapo:

B/N:

Color:

FITXA D'UNITATS ESTRATIGRÀFIQUES

PUNT D'INTERVENCIÓ ARQUEOLÒGICA

Codi:

Intervenció:

U.E:

UBICACIÓ:

Sector: Zona:

Cala: Àmbit:

COTES:

mínima:

màxima:

Definició: **Consistència:** **Criteris de diferenciació:**

Superfície: **Color:** **Fiabilidad estratigràfica:**

COMPONENTS

Geològics:

Orgànics:

Artificials:

SEQÜÈNCIA FÍSICA

Igual a:

En contacte amb:

Se li adossa:

S'adossa a:

Cobert per:

Cobreix:

Tallat per:

Talla:

Reomplert per:

Reomple:

DESCRIPCIÓ

ESTAT DE CONSERVACIÓ

Data Actuació: Fitxa revisada per:

Responsable:

Compr. de documentació

Foto Fitxa Dibuix

PROCÉS D'EXCAVACIÓ

data inici: data final:

INTERPRETACIÓ

MATERIALS REPRESENTATIUS

REFERENCIA MATERIALS

Fulls d'inventari núm.:

ELEMENTS I CRITERIS DE DATACIÓ

CRONOLOGIA

TARDO-ANTIGUITAT

OBSERVACIONS

ARXIU

Plantes: num.:

Seccions-alçats: num.:

Fotografia: diapo:

B/N:

Color:

FITXA D'UNITATS ESTRATIGRÀFIQUES

PUNT D'INTERVENCIÓ ARQUEOLÒGICA		U.E:
Codi: 013/11		121
Intervenció: Corders, 3		<input type="checkbox"/> <input type="checkbox"/> <input checked="" type="checkbox"/> <input type="checkbox"/> <input type="checkbox"/>

UBICACIÓ:		COTES:
Sector:	Zona:	minima:
Cala:	Àmbit:	màxima:

Definició: AMORTITZACIÓ	Consistència: COMPACTE	Criteria de diferenciació:
Superfície:	Color: VERMELL	Fiabilidad estratigràfica:

COMPONENTS

Geològics:
ARGILES

Orgànics:

Artificials:

SEQÜÈNCIA FÍSICA

Igual a:

En contacte amb:

Se li adossa:

S'adossa a:

Cobert per: 113

Cobreix: 122

Tallat per:

Talla:

Reomplert per:

Reomple: 120

DESCRIPCIÓ

NIVELL D'ARGILES NETES, MOLT COMPACTE

ESTAT DE CONSERVACIÓ

Data Actuació:

Fitxa revisada per:

Responsable:

Compr. de documentació

Foto Fitxa Dibuix

PROCÉS D'EXCAVACIÓ

data inici: data final:

INTERPRETACIÓ

AMORTITZACIÓ DE L'ESPOLI UE 120 I DE L'ESTRUCTURA UE 122.

MATERIALS REPRESENTATIUS

REFERENCIA MATERIALS

Fulls d'inventari núm.:

ELEMENTS I CRITERIS DE DATACIÓ

CRONOLOGIA

TARDO-ANTIGUITAT

OBSERVACIONS

ARXIU

Plantes: num:	Seccions-alçats: num:	Fotografia: diapo: B/ N: Color:
-------------------------	---------------------------------	---

FITXA D'UNITATS ESTRATIGRÀFIQUES

PUNT D'INTERVENCIÓ ARQUEOLÒGICA

Codi: 013/11

Intervenció: Corders, 3

U.E:

122

UBICACIÓ:

Sector: _____ Zona: _____

Cala: _____ Àmbit: _____

COTES:

mínima: _____

màxima: _____

Definició: ESTRUCTURA

Consistència: _____

Críteris de diferenciació: _____

Superfície: _____

Color: _____

Fiabilidad estratigràfica: _____

COMPONENTS

Geològics:

Orgànics:

Artificials:

TOVOT

SEQÜÈNCIA FÍSICA

Igual a: _____

En contacte amb: _____

Se li adossa: 123,124

S'adossa a: _____

Cobert per: _____

Cobreix: 127,128

Tallat per: _____

Talla: _____

Reomplert per: _____

Reomple: _____

DESCRIPCIÓ

L'estructura tenia una petita part bastida amb tovot, més o menys conservat, a sobre d'una estructura formada per peces ceràmiques de les que no hem pogut determinar les característiques. La banda interna de l'estructura, que formava un angle de 90 graus, estava totalment enlluïda, sense cap tipus de pintura conservada.

ESTAT DE CONSERVACIÓ

Data Actuació: _____ Fitxa revisada per: _____

Responsable: _____

Compr. de documentació

Foto Fitxa Dibuix

PROCÉS D'EXCAVACIÓ

data inici: _____ data final: _____

INTERPRETACIÓ

ESTRUCTURA DE DIFÍCIL INTERPRETACIÓ, DONAT QUE NOMÉS HEM LOCALITZAT UNA PETITA PART DE LA MATEIXA. PODRIA TRACTAR-SE D'ALGUN DIPÒSIT DE DECANTACIÓ D'ARGILES RELACIONAT AMB LA INDÚSTRIA CERÀMICA DOCUMENTADA A ALTRES INTERVENCIIONS A LA ZONA.

MATERIALS REPRESENTATIUS

REFERENCIA MATERIALS

Fulls d'inventari núm.: _____

ELEMENTS I CRITERIS DE DATACIÓ

CRONOLOGIA

ROMANA ALT-IMPERIAL

OBSERVACIONS

ARXIU

Plantes: num.: _____

Seccions-alçats: num.: _____

Fotografia: diapo: _____

B/N: _____

Color: _____

FITXA D'UNITATS ESTRATIGRÀFIQUES

PUNT D'INTERVENCIÓ ARQUEOLÒGICA

Codi: 013/11

Intervenció: Corders, 3

U.E:

123

UBICACIÓ:

Sector: Zona:

Cala: Àmbit:

COTES:

mínima:

màxima:

Definició: **Consistència:** **Críteris de diferenciació:**

NIVELL D'ÚS COMPACTE

Superfície: **Color:** **Fiabilidad estratigràfica:**

 MARRÓ-VERMELL

COMPONENTS

Geològics:

Orgànics:

Artificials:

SEQÜÈNCIA FÍSICA

Igual a:

En contacte amb:

Se li adossa:

S'adossa a: 122

Cobert per: 114,

Cobreix: 124

Tallat per: 125,117

Talla:

Reomplert per:

Reomple:

DESCRIPCIÓ

ESTAT DE CONSERVACIÓ

Data Actuació: Fitxa revisada per:

Responsable:

Compr. de documentació

Foto Fitxa Dibuix

PROCÉS D'EXCAVACIÓ

data inici: data final:

INTERPRETACIÓ

MATERIALS REPRESENTATIUS

REFERENCIA MATERIALS

Fulls d'inventari núm.:

ELEMENTS I CRITERIS DE DATACIÓ

CRONOLOGIA

ROMANA: S. I A IV DC.

OBSERVACIONS

ARXIU

Plantes: **Seccions-alçats:** **Fotografia:**

num: num: diapo:

 B/ N:

 Color:

FITXA D'UNITATS ESTRATIGRÀFIQUES

PUNT D'INTERVENCIÓ ARQUEOLÒGICA		U.E:
Codi: 013/11		124
Intervenció: Corders, 3		<input type="checkbox"/> <input type="checkbox"/> <input checked="" type="checkbox"/> <input type="checkbox"/> <input type="checkbox"/>

UBICACIÓ:		COTES:
Sector: _____	Zona: _____	minima: _____
Cala: _____	Àmbit: _____	màxima: _____

Definició: ANIVELLAMENT	Consistència: _____	Críteris de diferenciació: _____
Superfície: _____	Color: _____	Fiabilidad estratigràfica: _____

COMPONENTS

Geològics:

Orgànics:

Artificials:

SEQÜÈNCIA FÍSICA

Igual a: _____

En contacte amb: _____

Se li adossa: _____

S'adossa a: 122

Cobert per: 123

Cobreix: 128,127

Tallat per: 120,108,125

Talla: _____

Reomplert per: _____

Reomple: _____

DESCRIPCIÓ

NIVELL FORMAT PER SORRES I ARGILES AMB FRAGMENTS DE RUNA, PEDRA PETITA, RESTES DE CALÇ, CERÀMICA ESMICOLADA, DE COLOR VERMELL VIU.

ESTAT DE CONSERVACIÓ

Data Actuació: _____ Fitxa revisada per: _____

Responsable: _____

Compr. de documentació

Foto Fitxa Dibuix

PROCÉS D'EXCAVACIÓ

data inici: _____ data final: _____

INTERPRETACIÓ

ANIVELLAMENT PER CREAR UN NIVELL DE CIRCULACIÓ MÉS ELEVAT.

MATERIALS REPRESENTATIUS

REFERENCIA MATERIALS

Fulls d'inventari núm.: _____

ELEMENTS I CRITERIS DE DATACIÓ

CRONOLOGIA

ROMANA

OBSERVACIONS

ARXIU

Plantes: num: _____ _____	Seccions-alçats num: _____ _____	Fotografia diapo: _____ B/ N: _____ Color: _____
--	---	--

FITXA D'UNITATS ESTRATIGRÀFIQUES

PUNT D'INTERVENCIÓ ARQUEOLÒGICA

Codi:

Intervenció:

U.E:

UBICACIÓ:

Sector: Zona:

Cala: Àmbit:

COTES:

mínima:

màxima:

Definició:

Consistència:

Críteris de diferenciació:

Superfície:

Color:

Fiabilidad estratigràfica:

COMPONENTS

Geològics:

Orgànics:

Artificials:

SEQÜÈNCIA FÍSICA

Igual a:

En contacte amb:

Se li adossa:

S'adossa a:

Cobert per:

Cobreix:

Tallat per:

Talla:

Reomplert per:

Reomple:

DESCRIPCIÓ

ESTAT DE CONSERVACIÓ

MOLT MALMESA PER REBAIXOS MÉS MODERNS

Data Actuació:

Fitxa revisada per:

Responsable:

Compr. de documentació

Foto Fitxa Dibuix

PROCÉS D'EXCAVACIÓ

data inici: data final:

INTERPRETACIÓ

POSSIBLEMENT ES TRACTA D'UNA SITJA, DONAT QUE SEMBLA TENIR PLANTA CIRCULAR I SECCIÓ GLOBULAR. NO ES CONEIX, DEGUT AL SEU MAL ESTAT DE CONSERVACIÓ, NI LA PLANTA SENCERA NI LA MORFOLOGIA DEL FONS.

MATERIALS REPRESENTATIUS

REFERENCIA MATERIALS

Fulls d'inventari núm.:

ELEMENTS I CRITERIS DE DATACIÓ

CRONOLOGIA

BAIX-MEDIEVAL

OBSERVACIONS

ARXIU

Plantes: num.:

Seccions-alçats: num.:

Fotografia: diapo:

B/N:

Color:

FITXA D'UNITATS ESTRATIGRÀFIQUES

PUNT D'INTERVENCIÓ ARQUEOLÒGICA		U.E:
Codi: 013/11		127
Intervenció: Corders, 3		<input type="checkbox"/> <input checked="" type="checkbox"/> <input checked="" type="checkbox"/> <input type="checkbox"/> <input checked="" type="checkbox"/> <input type="checkbox"/>

UBICACIÓ:		COTES:
Sector: _____	Zona: _____	minima: _____
Cala: _____	Àmbit: _____	màxima: _____

Definició: PAVIMENT	Consistència: _____	Criteria de diferenciació: _____
Superfície: _____	Color: _____	Fiabilidad estratigràfica: _____

COMPONENTS

Geològics:

Orgànics:

Artificials:

SEQÜÈNCIA FÍSICA

Igual a: _____

En contacte amb: _____

Se li adossa: _____

S'adossa a: _____

Cobert per: 122,124

Cobreix: 128

Tallat per: _____

Talla: _____

Reomplert per: _____

Reomple: _____

DESCRIPCIÓ

PAVIMENT FORMAT A PARTIR DE FRAGMENTES CERÀMICS I ARGAMASA. POC COMPACTE. RECORDA A UN OPUS SIGNINUM DE POCA QUALITAT.

ESTAT DE CONSERVACIÓ

Data Actuació: _____ Fitxa revisada per: _____

Responsable: _____

Compr. de documentació

Foto Fitxa Dibuix

PROCÉS D'EXCAVACIÓ

data inici: _____ data final: _____

INTERPRETACIÓ

MATERIALS REPRESENTATIUS

REFERENCIA MATERIALS

Fulls d'inventari núm.: _____

ELEMENTS I CRITERIS DE DATACIÓ

CRONOLOGIA

ROMANA

OBSERVACIONS

ARXIU

Plantes: num: _____ _____	Seccions-alçats num: _____ _____	Fotografia diapo: _____ B/ N: _____ Color: _____
--	---	--

FITXA D'UNITATS ESTRATIGRÀFIQUES

PUNT D'INTERVENCIÓ ARQUEOLÒGICA		U.E:
Codi: 013/11		129
Intervenció: Corders, 3		<input type="checkbox"/> <input type="checkbox"/> <input checked="" type="checkbox"/> <input type="checkbox"/> <input type="checkbox"/>

UBICACIÓ:		COTES:
Sector: _____	Zona: _____	minima: _____
Cala: _____	Àmbit: _____	màxima: _____

Definició: ANIVELLAMENT	Consistència: _____	Criteria de diferenciació: _____
Superfície: _____	Color: VERMELL FOSC	Fiabilidad estratigràfica: _____

COMPONENTS
Geològics: _____
Orgànics: _____
Artificials: _____

SEQÜÈNCIA FÍSICA
Igual a: _____
En contacte amb: _____
Se li adossa: _____
S'adossa a: _____
Cobert per: 128
Cobreix: _____
Tallat per: 108,125
Talla: _____
Reomplert per: _____
Reomple: _____

DESCRIPCIÓ
NIVELL AMB FORÇA CALÇ I ARGAMASA, DE COLOR VERMELL FOSC

ESTAT DE CONSERVACIÓ

Data Actuació: _____	Fitxa revisada per: _____
Responsable: _____	Compr. de documentació <input type="checkbox"/> Foto <input type="checkbox"/> Fitxa <input type="checkbox"/> Dibuix

PROCÉS D'EXCAVACIÓ
data inici: _____ data final: _____

INTERPRETACIÓ
ANIVELLAMENT INDETERMINAT.

MATERIALS REPRESENTATIUS

REFERENCIA MATERIALS
Fulls d'inventari núm.: _____

ELEMENTS I CRITERIS DE DATACIÓ

CRONOLOGIA
ROMANA

OBSERVACIONS
NO ES VA EXCAVAR EN LA SEVA TOTALITAT PER ARRIBAR AL NIVELL D'AFECTACIÓ DE LA OBRA

ARXIU		
Plantes: num: _____	Seccions-alçats: num: _____	Fotografia: diapo: _____ B/ N: _____ Color: _____

FITXA D'UNITATS ESTRATIGRÀFIQUES

PUNT D'INTERVENCIÓ ARQUEOLÒGICA

Codi:

Intervenció:

U.E:

UBICACIÓ:

Sector: Zona:

Cala: Àmbit:

COTES:

mínima:

màxima:

Definició: **Consistència:**

Superfície: **Color:**

Críteris de diferenciació:

Fiabilidad estratigràfica:

COMPONENTS

Geològics:

Orgànics:

Artificials:

SEQÜÈNCIA FÍSICA

Igual a:

En contacte amb:

Se li adossa:

S'adossa a:

Cobert per:

Cobreix:

Tallat per:

Talla:

Reomplert per:

Reomple:

DESCRIPCIÓ

ESTAT DE CONSERVACIÓ

Data Actuació: Fitxa revisada per:

Responsable:

Compr. de documentació

Foto Fitxa Dibuix

PROCÉS D'EXCAVACIÓ

data inici: data final:

INTERPRETACIÓ

MATERIALS REPRESENTATIUS

REFERENCIA MATERIALS

Fulls d'inventari núm.:

ELEMENTS I CRITERIS DE DATACIÓ

CRONOLOGIA

SEGLE XIX

OBSERVACIONS

ARXIU

Plantes: num.:

Seccions-alçats: num.:

Fotografia: diapo:

B/N:

Color:

FITXA D'UNITATS ESTRATIGRÀFIQUES

PUNT D'INTERVENCIÓ ARQUEOLÒGICA

Codi:

Intervenció:

U.E:

UBICACIÓ:

Sector: Zona:

Cala: Àmbit:

COTES:

minima:

màxima:

Definició:

Consistència:

Críteris de diferenciació:

Superfície:

Color:

Fiabilidad estratigràfica:

COMPONENTS

Geològics:

Orgànics:

Artificials:

SEQÜÈNCIA FÍSICA

Igual a:

En contacte amb:

Se li adossa:

S'adossa a:

Cobert per:

Cobreix:

Tallat per:

Talla:

Reomplert per:

Reomple:

DESCRIPCIÓ

ESTAT DE CONSERVACIÓ

Data Actuació:

Fitxa revisada per:

Responsable:

Compr. de documentació

Foto Fitxa Dibuix

PROCÉS D'EXCAVACIÓ

data inici: data final:

INTERPRETACIÓ

MATERIALS REPRESENTATIUS

REFERENCIA MATERIALS

Fulls d'inventari núm.:

ELEMENTS I CRITERIS DE DATACIÓ

CRONOLOGIA

BAIX-MEDIEVAL

OBSERVACIONS

ARXIU

Plantes: num.:

Seccions-alçats: num.:

Fotografia

diapo:

B/ N:

Color:

ANNEX 4. INVENTARI MATERIALS

EXCAVACI

UE	AREA	SECTOR	ÀMBIT	NÚM	FRAGMENTS	CODI	FORMA	TIPOLOGIA	TÈCNICA	PASTA	DECORACIÓ E	DECORACIÓ I	ACABAT E	ACABAT I	CRONOLOGIA	OBSERVACIONS	RESTAURACIÓ	FOTOGRAFIA	DIBUIX	MAGATZEM
114					1	13310	PI		TO	AO										
114					1	13310	SF		TO	AO										
114					1	13312	SF		TO	AO										
114					1	13251	SF		TO	GR										
114					1	13251	SF		TO	AO										
114					1	13250	OLL		TO	AO						TARDOANTIGA?				
114					1	13258	CSS	O.III 267B	TO	AO					1 1/2 S. II-INICIS V					
114					1	30000	VIN		VF											
115					4	20000	ESR		-	-										
116					7	20002	ESR		-	-										
116					2	14003	SF		TO	AO				VI						
116					1	13250	SF		TO	AO										
116					7	20001	PLC		FS											
119					3	20002	ESR		-	-										
119					2	20002	CLA		FS											
123					1	20002	ESR		-	-										
123					4	13310	SF		TO	AO										
123					1	13310	NA		TO	AO										
123					1	13251	SF		TO	GR										
123					5	13250	SF		TO	AO										
123					1	13258	OLL		TO	AO										
123					1	13110	SF		MO	AO										
123					1	13250	VO		TO	AO										
126					2	20000	ESR		-	-										
126					1	13251	SF		TO	GR										
126					1	13312	SF		TO	AO			EN							

EXCAVACI

126				1	13250	SF	-	TO	AO	-								
128				3	13310	SF	-	TO	AO	-								
128				3	13312	SF	-	TO	AO	-	EN							
128				1	13250	SF	-	TO	AO	-								
128				7	13250	SF	-	TO	AO	-								
128				1	13251	SF	-	TO	AR	-								
128				1	13258	SF	-	TO	AO	-								
128				1	13258	FO	-	TO	AO	-								
128				1	13258	CSS	L. 9A	TO	AO	-								
128				1	13106	SF	-	MO	AO	-								
128				1	13258	CSS	-	TO	AO	-								